

# BILAN EXPORT 2020



Performance des PME et ETI  
exportatrices françaises  
2020



**E**n dépit du contexte inédit de crise économique et sanitaire qui a marqué l'année 2020, l'optimisme est permis. C'est la leçon que nous pouvons tirer de ce bilan 2020 des exportations des PME et ETI françaises élaboré par Business France. Non seulement la baisse de leurs exportations en 2020 a été moindre que celle subie par les grandes entreprises, mais nos exportations ont aussi entamé une forte progression à partir de l'été. Ce bilan met bien en évidence les deux stades successifs par lesquels elles sont passées, du début 2020 au premier semestre 2021 : la résilience relative face à un choc sans précédent, la relance forte et rapide.

*La résilience relative face à un choc sans précédent*, tout d'abord, avec les ventes de marchandises à l'étranger des PME et ETI qui ont diminué d'un peu plus de 8 % en valeur en 2020, soit une baisse quasiment deux fois moins forte que celle enregistrée pour l'ensemble des entreprises françaises. Elles ont particulièrement résisté sur certains marchés au sein de l'Union européenne comme la Belgique et les Pays-Bas et elles ont même progressé de 7 % vers la Chine, alors que nos exportations totales y ont diminué de 16 %. Le nombre de PME et ETI exportatrices a également été très peu affecté par la crise. Depuis, nous avons même

atteint un nouveau record jamais égalé depuis 20 ans avec 135 600 entreprises exportatrices françaises au 30 juin 2021 !

Puis la *relance forte et rapide*. Les exportations sont reparties à la hausse dès le mois de juin 2020, à un rythme soutenu, portées ensuite par le volet export de France Relance, que nous déployons depuis l'automne 2020. Au premier semestre 2021, elles avaient augmenté pour les biens de 18 % sur un an, retrouvant ainsi quasiment leur niveau d'avant-crise. Les exportations de services ont également repris, quoiqu'à un rythme moindre, notamment en raison des contraintes pesant sur le tourisme international. Ce rebond peut d'autant plus être souligné qu'il s'inscrivait dans un contexte difficile : des difficultés persistantes affectant les déplacements à l'international ; une concurrence exacerbée pour capter la hausse soudaine de la demande ; et des processus de production et de commercialisation ayant davantage recours au numérique.

Malgré ces contraintes, les entreprises françaises, toutes catégories confondues, ont pleinement réussi leur relance. Certains secteurs sont déjà au-delà de leurs performances de 2019 : l'agroalimentaire, les textiles et habillement ou encore les produits chimiques. Au premier semestre 2021, non seulement les exportations françaises ont

retrouvé leur niveau de 2019 sur plusieurs marchés, comme l'Italie ou la Suisse, mais elles ont aussi augmenté sur d'autres comme les Pays-Bas (+ 2 %), la Pologne (+ 9 %) et la Chine (+ 12 %). Lorsqu'elles sont restées en retrait, c'est principalement pour des raisons sectorielles ou politiques : vers l'Allemagne (- 7 %) et l'Espagne (- 10 %) dans un contexte de baisse des livraisons aéronautiques, vers les États-Unis (- 22 %) et le Royaume-Uni (- 26 %) du fait respectivement des tarifs douaniers qui n'ont été levés que récemment et du Brexit.

C'est l'effort de tous qui a permis cette relance et le succès des entreprises dans leur conquête de nouveaux marchés. Celui de nos entrepreneurs, qui sont repartis à l'international dès que cela a été possible. Nous avons également veillé à ce que l'accompagnement public soit à la hauteur des enjeux, avec le volet export de France Relance, lancé par le Gouvernement en septembre 2020 et conçu avec l'ensemble des acteurs du commerce extérieur pour apporter des solutions aux entreprises. Ce sont plus de 8 000 entreprises qui ont bénéficié des dispositifs de relance export dont plus de 95 % de TPE et PME. Enfin, nous voulons saluer la mobilisation de la Team France Export, qui a apporté un soutien sans faille aux entreprises exportatrices dès le début de la pandémie, adapté rapidement ses services aux

nouvelles conditions de marché et de prospection, et participé à l'élaboration puis à la mise en œuvre volontariste du volet export de France Relance, dont nous avons décidé de prolonger les principales mesures opérées par Business France jusqu'au 30 juin 2022, afin de maintenir l'ambition d'accompagner la relance des entreprises à l'export.

Grâce à cette mobilisation générale, la France a maintenu sa part dans les exportations mondiales, qui avoisine les 3 %. Le bilan établi par Business France expose avec clarté ces performances françaises et les succès de nos entreprises dans le monde. Plus que jamais, il est l'heure de penser export et d'oser l'international.

**Jean-Yves Le Drian,**

Ministre de l'Europe et des Affaires Étrangères

**Bruno Le Maire,**

Ministre de l'Économie, des Finances  
et de la Relance

**Franck Riester,**

Ministre délégué au Commerce extérieur  
et à l'Attractivité

**L**a crise sanitaire a mis en évidence la pugnacité de nos exportateurs et la faculté de mobilisation rapide et efficace de l'État et de ses opérateurs au service des entreprises. Outre l'état des lieux de leurs performances à l'export, le bilan 2020 des exportations des PME et ETI françaises rend compte de cet état d'esprit et de la stratégie de ces entreprises à l'international, ainsi que de l'impact de l'accompagnement apporté par la Team France Export.

En premier lieu, les baromètres Kantar et Ipsos que présente cette édition montrent bien le choc qu'a été la pandémie pour nos exportateurs, mais aussi, signe de leur vertu selon Descartes, leur « résolution ferme et constante » d'y faire face et de poursuivre leurs projets à l'international coûte que coûte. 80 % d'entre eux ont été affectés par la crise sanitaire et plus d'un sur deux a dû interrompre ou reporter ses projets d'exportation. Ils n'en ont pas moins fait preuve d'un optimisme sans faille, 70 % d'entre eux envisageant une hausse de leur chiffre d'affaires à l'export dans les trois prochaines années -84 % même s'agissant des entreprises accompagnées par la Team France Export.

L'export est une activité stratégique pour nos PME et ETI, dont il représente le tiers du chiffre d'affaires, selon le sondage Kantar.

C'est, disent-elles, un moyen tout à la fois d'accroître leur chiffre d'affaires, d'améliorer leur compétitivité et de stimuler l'innovation dans leur entreprise. Et c'est aussi, dans l'immédiat, la première source de croissance qu'elles identifient pour sortir de la crise, devant l'innovation et le développement sur le marché domestique.

Elles jugent de surcroît l'environnement français des affaires propice, près de 60 % des PME et ETI considérant qu'il est facile d'exporter depuis la France, à raison notamment de la qualité de la logistique sur l'ensemble du territoire, de l'excellence des infrastructures de transport ou encore de la stabilité de l'euro. Le seul frein interne identifié est d'ordre administratif et réglementaire, malgré les indéniables progrès de simplification accomplis ces dernières années.

Les PME et ETI manifestent, par ailleurs, un besoin élevé d'être accompagnées dans leur développement international. Vous trouverez leurs attentes dans ce bilan, les principales étant : la connaissance de leur potentiel d'exportation, celle des marchés de destination et de leurs réglementations, l'identification de partenaires locaux et la disposition de ressources humaines compétentes. De tels besoins justifient pleinement la création de la Team France Export en 2018. Ces membres – Bpifrance, Business France, les

Chambres de commerce et d'industrie- se sont rapidement réorganisés et dotés des outils numériques nécessaires à leur étroite collaboration, de telle sorte que la Team France Export était en ordre de marche quand la crise est survenue.

Le bataillon de 250 conseillers internationaux répartis sur tout le territoire a mis en œuvre rapidement, avec les bureaux étrangers de la Team France Export, un dispositif de soutien dont près de 10 000 PME et ETI ont bénéficié. Résultat : 93 % des exportateurs suivis par nos équipes ont maintenu leur activité à l'export en 2020, contre 77 % pour l'ensemble des opérateurs ; nous avons même réussi à lancer à l'international 771 nouvelles entreprises, dont plus de la moitié ont moins de dix salariés.

Par ailleurs, comme le montre la baromètre Ipsos qui mesure la performance de nos services, près d'une entreprise sur deux projetées à l'international par la Team France Export a signé au moins une commande ou un contrat en 2020 grâce à cet accompagnement. L'impact de notre action sur le chiffre d'affaires additionnel des entreprises accompagnées est estimé à 162 000 euros en moyenne par entreprise, soit une croissance du chiffre d'affaires de plus d'un milliard d'euros pour l'ensemble de ces entreprises et la création, avérée ou potentielle, de près de 12 000 em-

plois. Bref, la Team France Export a passé brillamment l'épreuve du feu.

C'est dire si la France demeure bien le pays de Descartes, celui de la raison et de la volonté. Raison de ses entrepreneurs, dont l'optimisme voit plus loin que la crise immédiate ; raison de ses acteurs publics de l'internationalisation, qui ont fait le bon choix au bon moment, celui de l'union contre la dispersion. Volonté de résilience et de conquête pour les entreprises ; volonté de l'État et de ses opérateurs de leur apporter un accompagnement toujours plus efficace. C'est dans ce même esprit de résistance et de détermination que cette deuxième édition du bilan des exportations des PME et ETI vous convie à découvrir les dernières évolutions de la projection à l'international de notre économie.

**Nicolas Dufourcq,**  
Directeur Général de Bpifrance

**Pierre Goguet,**  
Président de CCI France

**Christophe Lecourtier,**  
Directeur Général de Business France

# 01

## LA FRANCE DANS LE COMMERCE INTERNATIONAL

1. La crise sanitaire a eu un impact conséquent sur le commerce international **16**
2. La France a su rebondir et préserver son rôle d'acteur majeur de l'export **20**

# 02

## LES PME ET ETI DANS L'EXPORT FRANÇAIS

1. Les PME et ETI exportatrices françaises résilientes face à la crise **24**
2. Répartition géographique des exportations des PME et ETI **27**
3. Les PME et ETI prêtes à se relancer à l'export **29**

# 03

## ACCOMPAGNEMENT À L'EXPORTATION DES PME ET ETI PAR LA TEAM FRANCE EXPORT

1. La Team France Export au plus près des entreprises **38**
2. Un accompagnement pérenne et efficace en temps de crise **44**

# 04

## PERFORMANCE À L'EXPORTATION DES PME ET ETI ACCOMPAGNÉES

1. L'accompagnement de la Team France Export permet de soutenir l'internationalisation des PME et ETI françaises **50**

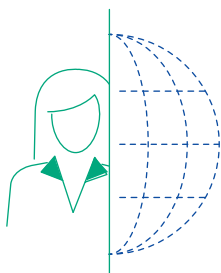
2. Une fois projetées à l'international, les entreprises accompagnées se démarquent **52**

# 05

**POSTFACE** **58**

1

## 99 % DES EXPORTATEURS SONT DES PME ET ETI



PLUS DE

# 129 000

EXPORTATEURS DE BIENS EN  
2020 DANS UN CONTEXTE INÉDIT  
– UNE STABILITÉ REMARQUABLE  
PAR RAPPORT À 2019



LES PME ET ETI RÉALISENT

# 48%

DES EXPORTATIONS SOIT

# 205

 MDSE

Sources : Douanes et Insee.

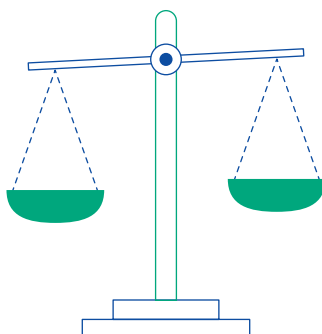
2

## DES PME ET ETI RÉSILIENTES DANS UN CONTEXTE DE CRISE

LA BAISSÉ DES EXPORTATIONS DES PME  
ET ETI EST RESTÉE LIMITÉE À

# 8,6%

SOIT UNE RÉDUCTION PRÈS DE  
DEUX FOIS MOINS FORTE QUE POUR  
L'ENSEMBLE DES ENTREPRISES  
EXPORTATRICES



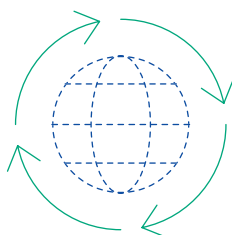
# +0,3%

LE NOMBRE DE PME EXPORTATRICES  
A ÉTÉ EN LÉGÈRE HAUSSE EN 2020,  
CELUI DES ETI EST RESTÉ STABLE

Sources : Douanes et Insee.



## L'EXPORT CONTINUE DE JOUER UN RÔLE PRÉPONDÉRANT DANS LA STRATÉGIE DES PME ET ETI



L'EXPORT DEMEURE PERÇU PAR LES PME  
ET ETI COMME UN MOYEN D'ACCROÎTRE :

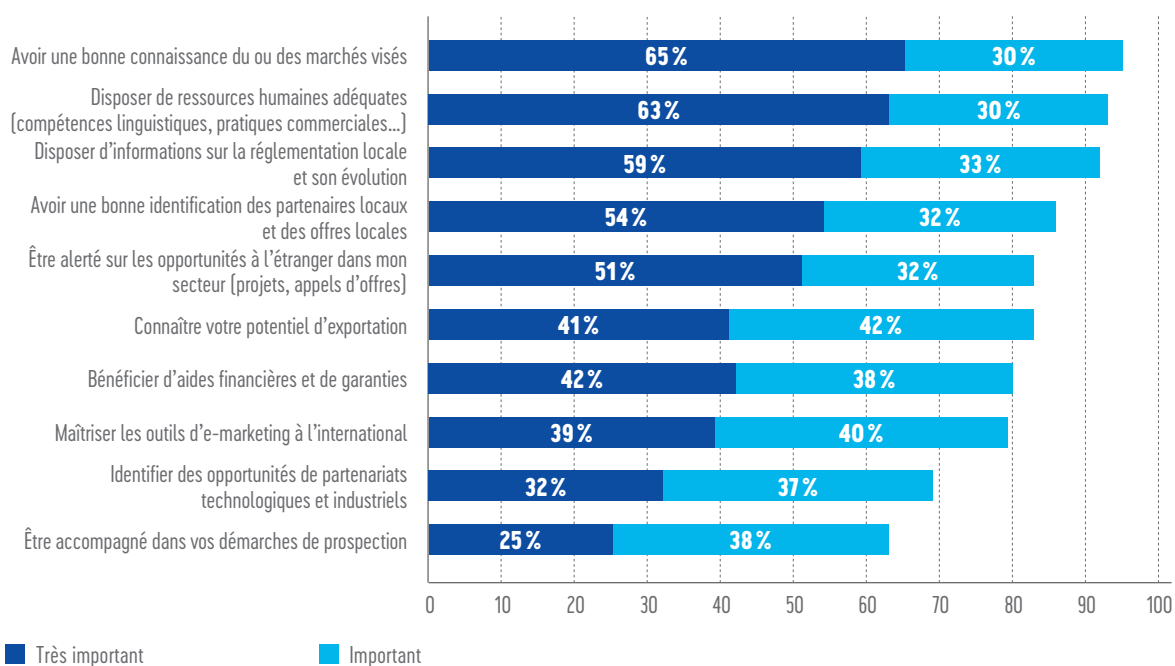
LEUR CHIFFRE D'AFFAIRES **87%**

LEUR COMPÉTITIVITÉ **79%**

L'INNOVATION **67%**

**70%** DES PME ET ETI  
ENVISAGENT UNE HAUSSE DE LEUR  
CHIFFRE D'AFFAIRES À L'EXPORT DANS  
LES TROIS PROCHAINES ANNÉES

POUR VOUS PERMETTRE DE DÉVELOPPER VOS ACTIVITÉS  
À L'EXPORT, LES ASPECTS SUIVANTS VOUS SEMBLENT-ILS :  
TRÈS, ASSEZ, PAS VRAIMENT, OU PAS DU TOUT IMPORTANTS ?



Sources : Baromètre de la Team France Export, Kantar, Business France.

4

## UN DISPOSITIF ACTIF DANS TOUTES LES RÉGIONS

**TEAM  
FRANCE**  
EXPORT

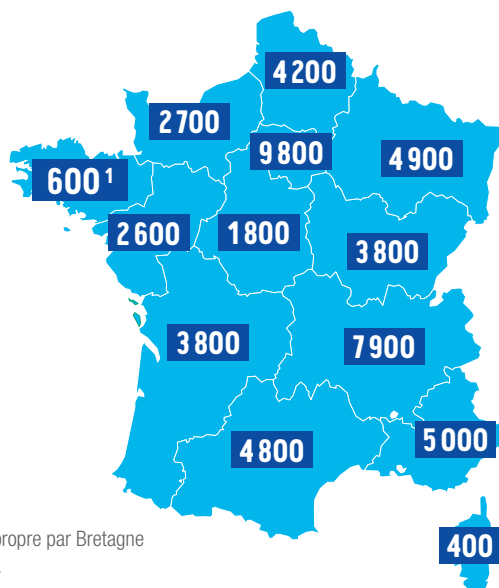
NOMBRE D'ENTREPRISES  
EN PORTEFEUILLE SUIVIES PAR LES  
**250** CONSEILLERS  
DE LA TEAM FRANCE EXPORT EN RÉGION

LE DISPOSITIF DE LA TEAM FRANCE EXPORT  
PERMET DE SUIVRE EN PROXIMITÉ

**53 000**

PME ET ETI, EXPORTATRICES OU À FORT POTENTIEL  
EXPORT, SITUÉES SUR L'ENSEMBLE DU TERRITOIRE

1200



1. Ces valeurs ne prennent pas en compte, à date de parution, les entreprises suivies en propre par Bretagne Commerce International, partenaire exclusif de la Team France Export pour la Bretagne.

Sources : Douanes françaises et Business France.

5

## LA TEAM FRANCE EXPORT A CONTINUÉ À ACCOMPAGNER LES ENTREPRISES À L'EXPORT EN 2020



**9100** ENTREPRISES ONT  
ÉTÉ PRÉPARÉES OU PROJETÉES  
À L'EXPORT PAR LA TEAM  
FRANCE EXPORT EN 2020<sup>1</sup>

**1/2** ENTREPRISE PROJETÉE  
A ABORDÉ UN NOUVEAU  
MARCHÉ AVEC L'AIDE  
DE LA TEAM FRANCE EXPORT

**6600** ENTREPRISES  
ONT MENÉ DES ACTIONS  
DE PROSPECTION  
À L'INTERNATIONAL

1. Au total 21 354 PME et ETI ont été accompagnées  
par la Team France Export depuis 2018.

Sources : Douanes françaises et Business France.

6

## + D'EXPORTATEURS

### + DE NOUVELLES PME EXPORTATRICES



+ 771

NOUVELLES ENTREPRISES  
FRANÇAISES  
EXPORTATRICES  
ACCOMPAGNÉES PAR  
LA TEAM FRANCE EXPORT

**56%** DE CES NOUVEAUX  
ENTRANTS ACCOMPAGNÉS  
PAR LA TEAM FRANCE EXPORT  
SONT DES ENTREPRISES  
DE MOINS DE 10 SALARIÉS

### + DE PÉRENNITÉ CHEZ LES ENTREPRISES ACCOMPAGNÉES

PRÈS D'UN EXPORTATEUR SUR QUATRE A ARRÊTÉ  
D'EXPORTER ENTRE 2019 ET 2020

CE « TAUX DE SORTIE » EST TROIS FOIS MOINS ÉLEVÉ POUR  
LES ENTREPRISES ACCOMPAGNÉES PAR LA TEAM FRANCE  
EXPORT (6,5%)



**76,6%**  
DES ENTREPRISES  
FRANÇAISES ONT  
MAINTENU LEUR ACTIVITÉ  
À L'EXPORTATION EN 2020

**93,5%**  
DES ENTREPRISES  
ACCOMPAGNÉES PAR LA  
TEAM FRANCE EXPORT ONT  
MAINTENU LEUR ACTIVITÉ  
À L'EXPORTATION EN 2020

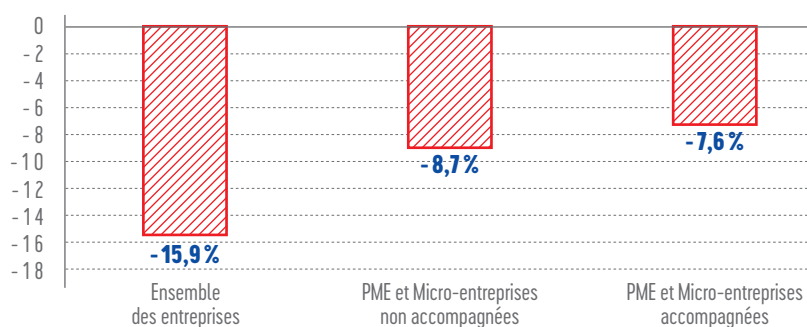
Sources : Douanes françaises et Business France.

7

## LES PME ACCOMPAGNÉES PAR LA TEAM FRANCE EXPORT ONT MIEUX RÉSISTÉ À LA CRISE

LES PME ACCOMPAGNÉES PAR LA TEAM FRANCE EXPORT ONT VU LEURS EXPORTATIONS SE RÉDUIRE DE 7,6 %, SOIT UN POINT DE POURCENTAGE DE MOINS QUE LES ENTREPRISES NON ACCOMPAGNÉES

ÉVOLUTION DES MONTANTS EXPORTÉS ENTRE 2019 ET 2020



Source: Douanes françaises.

8

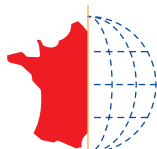
## UN IMPACT QUI RESTE IMPORTANT

LES EXPORTATEURS ACCOMPAGNÉS PAR LA TEAM FRANCE EXPORT ONT GÉNÉRÉ DU CHIFFRE D'AFFAIRES ET DES EMPLOIS



**+ 162** K€

CHIFFRE D'AFFAIRES EXPORT ADDITIONNEL MOYEN DÉVELOPPÉ PAR LES ENTREPRISES DÉCLARANT AVOIR CONCLU UN COURANT D'AFFAIRES



**+ 1,1** MDE

PART DU CHIFFRE D'AFFAIRES EXPORT ADDITIONNEL DE BIENS ET SERVICES DIRECTEMENT LIÉE À L'ACTION DE LA TEAM FRANCE EXPORT



**+ 12 000**

EMPLOIS SONT ATTENDUS EN FRANCE PAR LES ENTREPRISES ACCOMPAGNÉES PAR LA TEAM FRANCE EXPORT

Sources: Mesure d'impact IPSOS / Business France.

## DÈS 2021, L'EXPORT RETROUVE SES COULEURS DE 2019

ENTRE LE DEUXIÈME TRIMESTRE 2020  
ET LE PREMIER TRIMESTRE 2021,

# 135 000

ENTREPRISES ONT EXPORTÉ, UN CHIFFRE  
EN FORTE HAUSSE QUI DÉPASSE LA VALEUR  
OBSERVÉE EN 2019

# 9/10

ENTREPRISES SUIVIES PAR LA TEAM  
FRANCE EXPORT ONT MAINTENU LEUR  
ACTIVITÉ À L'EXPORT

LES EXPORTATIONS SONT EN FORTE HAUSSE  
AU PREMIER SEMESTRE 2021 :

## +18,4%

PAR RAPPORT AU PREMIER SEMESTRE 2020 ET

## +6,7%

PAR RAPPORT AU DEUXIÈME SEMESTRE 2020

ELLES RETROUVENT EN JUIN 2021  
UN NIVEAU TRÈS PROCHE DE CELUI  
D'AVANT-CRISE ET CORRESPONDENT À

# 98%

DU NIVEAU MOYEN OBSERVÉ EN 2019

LES EXPORTATIONS DE NOMBREUX SECTEURS ONT DÉPASSÉ ENTRE JUILLET 2020 ET JUIN 2021 LEUR NIVEAU DE 2019 :



AGROALIMENTAIRE



TEXTILE



PRODUITS CHIMIQUES



PLASTIQUE ET  
CAOUTCHOUC

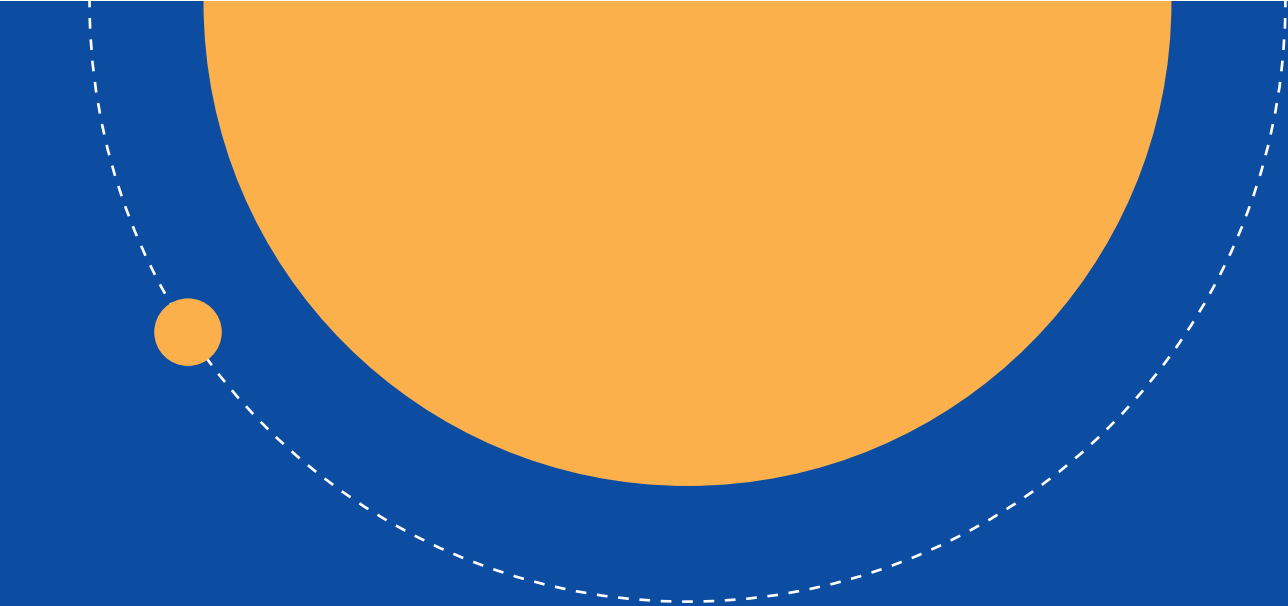
Source : Douanes françaises.

---

01

---

**LA FRANCE DANS  
LE COMMERCE  
INTERNATIONAL**



---

Dans un contexte inédit de crise sanitaire et de ralentissement du commerce mondial en 2020 et malgré un recul de ses exportations, la France conserve une place de leader dans plusieurs secteurs.

---

---

#### SOMMAIRE

---

**16** 1. La crise sanitaire a eu un impact conséquent sur le commerce international

---

---

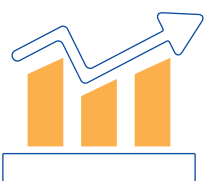
**20** 2. La France a su rebondir et préserver son rôle d'acteur majeur de l'export

---



# LA CRISE SANITAIRE A EU UN IMPACT CONSÉQUENT SUR LE COMMERCE INTERNATIONAL

L'économie mondiale et les échanges internationaux ont été fortement perturbés par l'expansion de la pandémie de COVID-19 en 2020 et par les mesures de confinement appliquées par les gouvernements. Les échanges de biens et de services se sont contractés de 8,3 %.

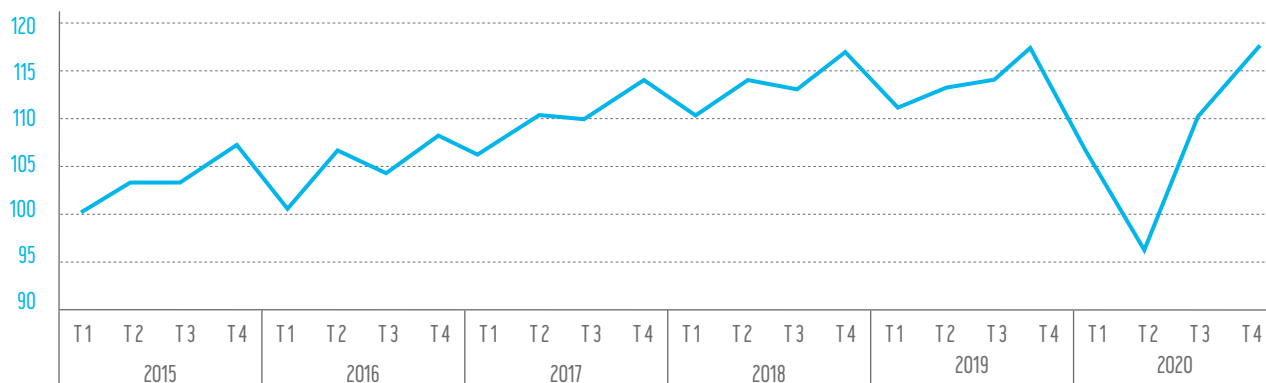


**LES EXPORTATIONS MONDIALES CONNAISSENT UN FORT REBOND DÈS LE TROISIÈME TRIMESTRE 2020**

Bien qu'il soit significatif, l'impact de la crise sanitaire sur le niveau des échanges internationaux de marchandises s'est révélé moins fort que prévu. Les échanges internationaux de biens se sont ainsi rétractés de 5,3% en volume (et de 8% en valeur) en 2020, quand les projections de l'OMC envisageaient une chute de 13 à 32%. Cette baisse plus limitée s'explique par un rebond significatif du commerce international dès le troisième trimestre 2020.

Les échanges de services ont quant à eux été plus fortement affectés par la crise, ils se sont contractés de 21% en 2020. Les conséquences de la pandémie ont été particulièrement marquées pour le secteur des voyages, dont le tourisme et les services associés, qui a connu une chute de plus de 50% des montants échangés; les exportations dans ce secteur sont passées de 1 469 milliards de dollars en 2019 à 549 milliards en 2020.

**FIGURE 1 : ÉVOLUTION DES EXPORTATIONS MONDIALES DE MARCHANDISES EN VOLUME (INDICE : 2015 T1 = 100)**



Source : OMC, calculs Business France.



## LES EXPORTATIONS FRANÇAISES, EN NET RECUL EN 2020

L'année 2020 a été marquée par une réduction de 16 % des exportations françaises de biens qui se sont élevées à 428 milliards d'euros. La crise sanitaire interrompt une tendance haussière marquée des exportations françaises amorcée depuis une dizaine d'années. **Les exportations de la France affichaient une progression ininterrompue depuis 2016.**

La baisse des ventes à l'étranger concerne la quasi-totalité des secteurs industriels. Dans le contexte des restrictions mises en place au niveau international pour limiter la propagation du Coronavirus, ce sont avant tout les ventes dans le domaine aéronautique et spatial – qui avaient présenté un résultat record en 2019 – qui ont le plus souffert de la crise, avec une diminution des exportations françaises de 45 %. Alors que l'aéronautique était en 2019 à l'origine de 13 % des exportations françaises, cette part ne s'élevait plus qu'à 8 % en 2020. Dès le troisième trimestre 2020, les livraisons aéronautiques affichent néanmoins une hausse significative (+ 71 % par rapport au semestre précédent) mais malgré cette amélioration, les exportations aéronautiques

n'ont toujours pas retrouvé leur niveau d'avant-crise au premier semestre 2021.

Les exportations automobiles sont aussi en net recul en 2020 (- 18,7 %) en lien avec une forte baisse de la demande internationale au premier semestre 2020. Ces exportations repartent à la hausse dès le troisième trimestre.

On notera que, hormis les matériels de transport, de nombreux secteurs qui présentaient une baisse de leurs ventes au premier semestre 2020 ont connu une croissance forte de leurs exportations sur le reste de l'année et ont retrouvé, dès le quatrième trimestre 2020, leur niveau d'exportations trimestriel moyen en 2019. C'est le cas notamment des industries alimentaires, des textiles et de l'habillement, des machines et équipements, ainsi que des équipements électriques.

**Les ventes de produits de l'industrie pharmaceutique sont les seules à progresser en 2020, et atteignent des niveaux records.** Bien que la crise sanitaire ait joué un rôle prépondérant dans la hausse de ces livraisons, le secteur pharmaceutique français a affiché chaque année depuis 2014 une augmentation de ses ventes à l'étranger, avec notamment une hausse de 10 % en 2019. **Ce résultat illustre la reconnaissance de l'expertise française dans le domaine de la santé.**

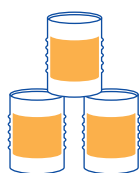


Téléchargez le Plan Innovation Santé 2030 et retrouvez les principales mesures annoncées par le Conseil stratégique des industries de santé.



**LES EXPORTATIONS PHARMACEUTIQUES FRANÇAISES ATTEIGNENT UN NIVEAU RECORD EN 2020**

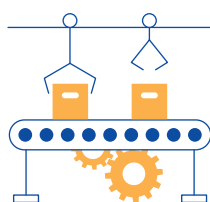
## DE NOMBREUX SECTEURS ONT RETROUVÉ FIN 2020 LEUR NIVEAU D'EXPORTATION DE 2019



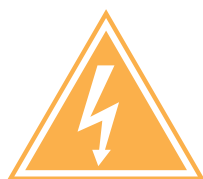
**INDUSTRIES ALIMENTAIRES**



**TEXTILES ET HABILLEMENT**



**MACHINES ET ÉQUIPEMENTS**



**ÉQUIPEMENTS ÉLECTRIQUES**

La baisse des montants exportés par la France est plus forte que celles observées en Allemagne (- 7 %), au Royaume-Uni (- 4 %) ou encore en Espagne (- 4 %). **Néanmoins, ce recul des montants exportés par la France trouve son origine dans la structure sectorielle de ses exportations** et non pas dans un défaut de compétitivité de notre économie. En effet, les échanges automobiles et aéronautiques, secteurs phares des ventes françaises à l'étranger, ont été fortement affectés par la crise et sont les principaux contributeurs de la baisse des exportations : ils ont connu au niveau mondial en 2020 une baisse respectivement quatre fois et deux fois plus rapide des montants échangés que pour l'ensemble des secteurs.

L'Union européenne<sup>1</sup> reste le premier marché de destination de la France et accueille 54 % des montants exportés par les entreprises tricolores. La baisse des exportations vers l'Union européenne est par ailleurs plus mesurée, elle s'établit à 13 %.

Les principaux clients de la France sont l'Allemagne (14,5 % des exportations françaises), les États-Unis (7,8 %) et l'Italie (7,7 %).

Les exportations françaises sont en recul en 2020 vers l'ensemble des continents. Les pays vers lesquels la chute des exportations est la plus conséquente se situent principalement en dehors de l'Union européenne : les États-Unis (- 23 %), le Royaume-Uni (- 22 %), la Suisse (- 19 %), la Chine (- 16 %) ou encore Singapour (- 19 %).

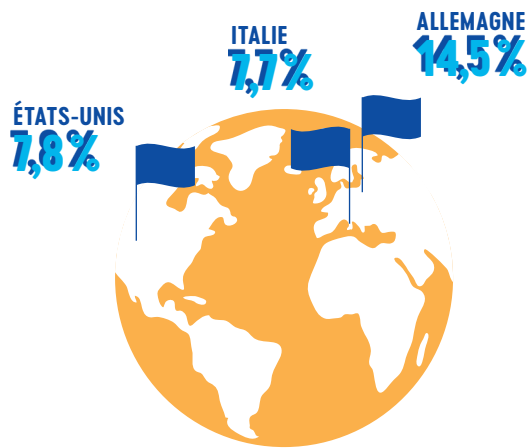
**On notera que les exportations de biens sont en nette hausse au premier semestre 2021 (+ 18,4 % par rapport au premier semestre 2020 et + 6,7 % par rapport au deuxième semestre 2020).** Elles retrouvent en juin 2021 un niveau très proche de celui d'avant-crise et correspondent à 98 % du niveau moyen observé en 2019<sup>2</sup>. La France a mis en place au second semestre 2020 un Plan de Relance Export visant à aider les entreprises françaises à maintenir et accélérer leurs activités à l'international.

Marquées par l'arrêt brutal du tourisme international à partir de mars 2020, les exportations de services de la France chutent de près de 18 % en 2020 pour atteindre 216 milliards d'euros.

Les exportations de services liés aux voyages ont été particulièrement affectées et chutent de 50 % en 2020. Ces exportations sont très dépendantes des activités liées au tourisme international : en effet en 2019, le tourisme représentait plus de 20 % des exportations françaises de services. Elles sont à l'origine de 11 points des 18 % de baisse des exportations de services.

Les exportations de services financiers ont bien résisté à la crise, ils sont en hausse de 7,9 % en 2020.

## TOP 3 DES MARCHÉS DE DESTINATION DES EXPORTATIONS FRANÇAISES



# 54%

DES MONTANTS EXPORTÉS  
PAR LES ENTREPRISES  
FRANÇAISES SONT  
DESTINÉS AU MARCHÉ  
EUROPÉEN

1. Union européenne à 27, le Royaume-Uni n'est pas considéré dans le calcul.

2. Une étude de l'évolution des échanges internationaux au premier semestre 2021 est proposée en postface.



## LA FRANCE A SU REBONDIR ET PRÉSERVER SON RÔLE D'ACTEUR MAJEUR DE L'EXPORT

Malgré la baisse de ses exportations, la France maintient une part dans les exportations mondiales avoisinant les 3% et consolide sa place de leader dans plusieurs secteurs.

La France se distingue dans un certain nombre de secteurs, dans lesquels elle est à l'origine d'une part significative des exportations mondiales, indiquant la forte compétitivité de la France dans ces domaines. La place de la France dans des activités technologiques ou issues d'un savoir-faire spécifique souligne la reconnaissance de l'expertise française

au niveau international. Ainsi, la France est le premier exportateur mondial de boissons ou de parfums et de cosmétiques et le deuxième pour l'industrie aéronautique et spatiale. De même, l'industrie chimique, les produits du cuir et de la bagagerie ainsi que les produits laitiers français s'illustrent à l'international.



**1<sup>ER</sup>**

**EXPORTATEUR MONDIAL  
BOISSONS**



**1<sup>ER</sup>**

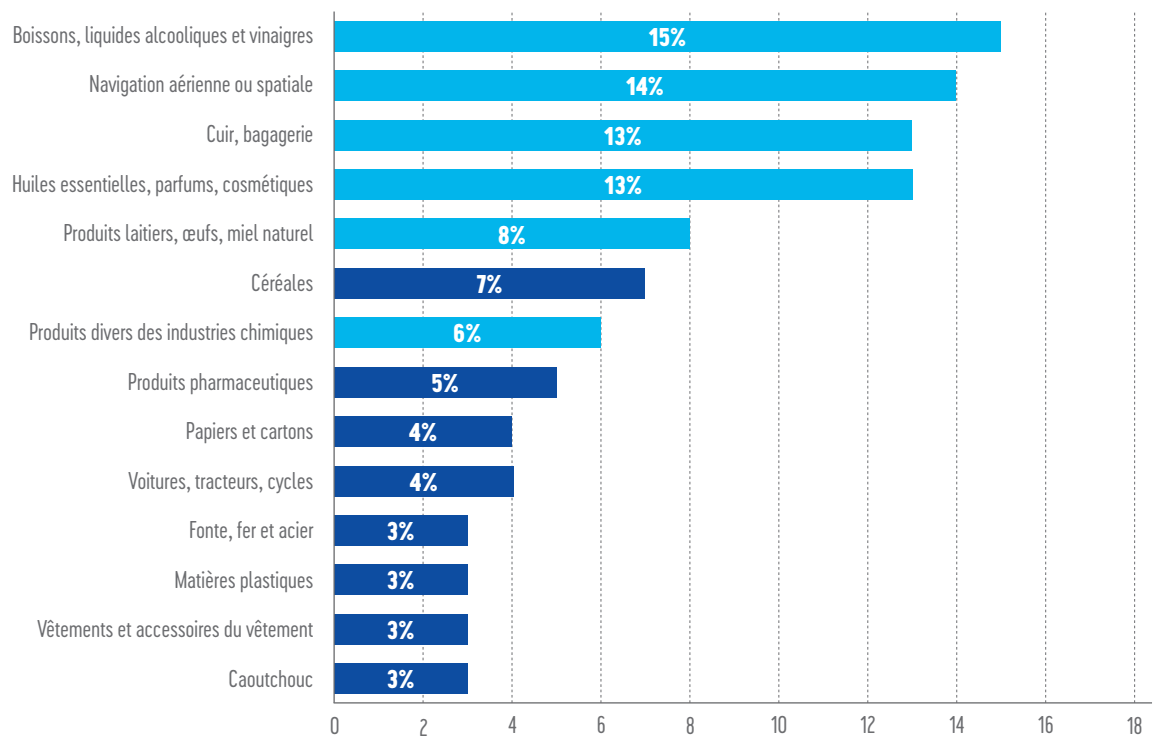
**EXPORTATEUR  
MONDIAL PARFUMS  
ET COSMÉTIQUES**



**2<sup>È</sup>**

**EXPORTATEUR  
MONDIAL INDUSTRIE  
AÉRONAUTIQUE  
ET SPATIALE**

FIGURE 2 : PART DE MARCHÉ MONDIALE  
À L'EXPORTATION DE LA FRANCE PAR PRODUIT EN 2020



Sources : GTA/IHS Markit, nomenclature produits HS2 ; Calculs Business France.

**GRILLE DE LECTURE :** représentation des secteurs pesant plus de 1 % des exportations françaises en 2019 et pour lesquels la part de marché mondiale de la France est supérieure à 3%. La France est à l'origine de 15 % des exportations mondiales dans le secteur des boissons, liquides alcooliques et vinaigres. La France fait partie des cinq exportateurs mondiaux les plus importants pour les secteurs représentés en bleu foncé.

---

02

---

**LES PME ET ETI  
DANS L'EXPORT  
FRANÇAIS**



---

Le nombre de PME et ETI exportatrices françaises est resté stable en 2020 malgré la crise. Leurs exportations ont de plus été beaucoup moins affectées que celles des grandes entreprises.

---

## SOMMAIRE

---

- |           |  |
|-----------|--|
| <b>24</b> | 1. Les PME et ETI exportatrices françaises résilientes face à la crise |
| <b>27</b> | 2. Répartition géographique des exportations des PME et ETI            |
| <b>29</b> | 3. Les PME et ETI prêtes à se relancer à l'export                      |
-



## LES PME ET ETI EXPORTATRICES FRANÇAISES RÉSILIENTES FACE À LA CRISE

Malgré une situation inédite, le nombre d'exportateurs est resté stable en 2020. Par ailleurs, les PME et les ETI ont connu une baisse de leurs exportations près de trois fois moins forte que les grandes entreprises.

# 129 100

**EXPORTATEURS EN 2020,  
UN NOMBRE STABLE  
PAR RAPPORT À 2019**

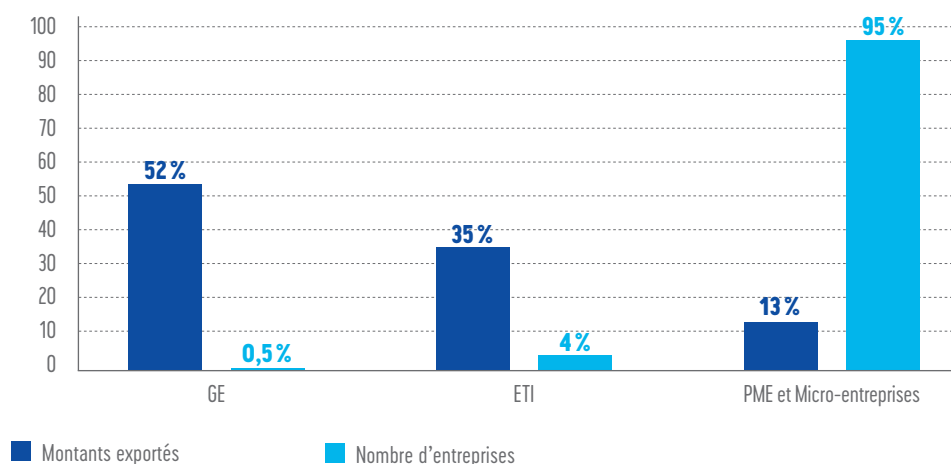
1. Opérateurs ayant exporté en continu sur les cinq dernières années.

Bien que les exportations françaises se soient rétractées de 16 % en valeur en 2020, **le nombre d'exportateurs est resté stable malgré la crise sanitaire**. La hausse du nombre d'opérateurs sortants sur un an (+ 11 % pour atteindre 29 800) est compensée par le nombre d'opérateurs entrants (- 1,6 % pour atteindre 29 900). **L'appareil exportateur français en 2020 comptabilisait ainsi 129 100 opérateurs à l'exportation**. Par ailleurs, le nombre

d'exportateurs réguliers<sup>1</sup> augmente pour la dixième année consécutive et passe de 69,2 milliers en 2019 à 69,3 milliers en 2020.

L'impact de la crise sanitaire ayant été plus fort pour les opérateurs exportant le plus, **l'année 2020 a été marquée par une réduction de la concentration des exportations françaises**, les cent premiers exportateurs sont à l'origine de 38 % des exportations, contre 42 % en 2019.

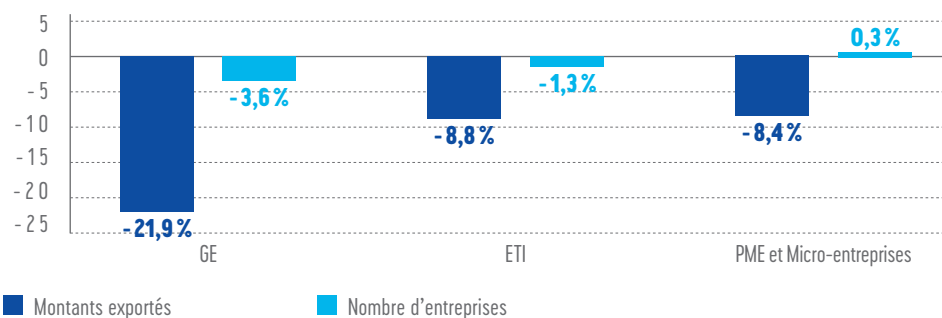
**FIGURE 3 : RÉPARTITION DU NOMBRE D'ENTREPRISES EXPORTATRICES ET DES MONTANTS EXPORTÉS PAR TAILLE EN 2020**



Source : Douanes françaises.



**FIGURE 4: ÉVOLUTION DU NOMBRE D'ENTREPRISES EXPORTATRICES ET DES MONTANTS EXPORTÉS EN 2020**



Source : Douanes françaises.



## ÉLÉMENTS MÉTHODOLOGIQUES ENTREPRISES ET OPÉRATEURS

**Les exportateurs sont analysés dans ce document à partir de deux approches différentes: l'une basée sur la notion d'entreprise au sens de la loi de modernisation de l'économie (LME) et la seconde sur l'approche opérateurs.**

### Les entreprises au sens de la LME

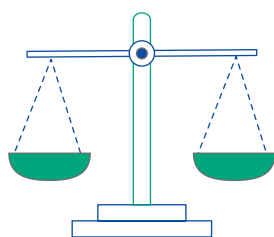
Le décret d'application de la loi de modernisation de l'économie de 2008 (LME) relatif aux catégories d'entreprises définit l'entreprise (au sens économique) comme « la plus petite combinaison d'unités légales qui constitue une unité organisationnelle de production de biens et de services jouissant d'une certaine autonomie de décision, notamment pour l'affectation de ses ressources courantes », en cohérence avec le règlement européen de 1993 sur les unités statistiques. Cette définition permet de mieux tenir compte de l'organisation réelle des entreprises, qui sont pour partie structurées en groupes de sociétés. L'entreprise est alors soit une unité légale (société ou entreprise individuelle) indépendante, soit un regroupement économiquement pertinent d'unités légales appartenant à un même groupe.

Pour repérer les entreprises au sens de la LME, l'Insee identifie les entités disposant d'une certaine autonomie et se livrant à des activités économiques distinctes. Chaque entreprise ainsi définie comporte une ou plusieurs unités légales. Ces entreprises peuvent être indépendantes ou sous contrôle d'un groupe français ou étranger. L'Insee fournit le contour des entreprises et leurs caractéristiques, notamment par taille de l'entreprise : micro-entreprise (entreprise occupant moins de dix personnes) ; PME (moins de 250 personnes) ; ETI (entre 250 et 4 999 salariés) et grande entreprise (au moins 5 000 salariés).

### L'approche opérateur

Le bilan des Douanes sur les opérateurs du commerce extérieur recense tous les échanges de biens déclarés avec des pays de l'Union européenne et avec des pays tiers (hors Union européenne). Les opérateurs sont comptés par unité légale : un numéro SIREN affecté par l'Insee correspond à une unité légale. Ce contour ne correspond pas nécessairement à la notion d'entreprise définie par l'Insee, au sens de la LME. Les opérateurs qui ont exporté (ou importé) moins de 460 000 euros l'année précédente ou depuis le 1<sup>er</sup> janvier de l'année en cours vers (respectivement depuis) l'Union européenne ne sont pas tenus de déposer une déclaration statistique ; néanmoins les petits exportateurs vers l'Union européenne doivent remplir une déclaration fiscale.

### LE NOMBRE DE PME ET ETI EXPORTATRICES EST RESTÉ STABLE EN 2020



LES ETI ET PME REPRÉSENTENT

**48%**

DES EXPORTATIONS FRANÇAISES CONTRE

**44%**

EN 2019

Les grandes entreprises (GE), qui représentent 0,5 % des entreprises exportatrices, sont à l'origine de plus de la moitié des exportations françaises. Le niveau de leurs exportations a été fortement affecté par la crise, avec une chute de plus de 20 % en 2020 de leurs montants exportés.

**Ensemble, les PME et les ETI françaises ont réalisé plus de 200 milliards d'euros d'exportations en 2020.** Les ETI, qui représentent 4 % des entreprises exportatrices, sont à l'origine de plus du tiers des montants exportés par les entreprises françaises. Les PME et les micro-entreprises qui correspondent à 95 % des entreprises exportatrices réalisent 13 % des ventes de biens à l'étranger depuis la France.

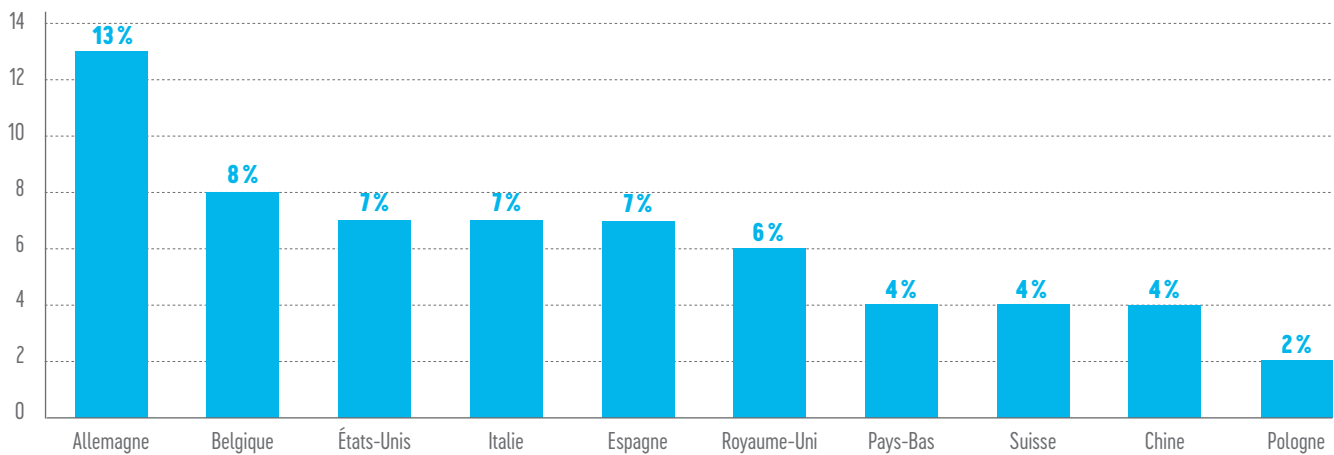
**Les PME et les ETI exportatrices françaises ont démontré une certaine résilience face à la crise sanitaire,** leurs ventes à l'étranger ont diminué respectivement de 8,8 % et 8,4 % en 2020, soit une baisse près de deux fois moins forte que pour l'ensemble des entreprises françaises et près de trois fois moins forte que pour les grandes entreprises. La crise a, par ailleurs, eu un impact très limité sur le nombre d'exportateurs pour ces catégories d'entreprises : le nombre d'ETI a reculé de 1,3 % quand **les PME sont la seule catégorie d'entreprises qui n'a pas vu son nombre d'exportateurs diminuer en 2020.**



## RÉPARTITION GÉOGRAPHIQUE DES EXPORTATIONS DES PME ET ETI

Comme pour l'ensemble des entreprises françaises les exportations des PME et ETI se dirigent avant tout vers les marchés européens.

**FIGURE 5 : TOP 10 DES DESTINATIONS DES EXPORTATIONS  
DES PME ET ETI FRANÇAISES**



Sources : Douanes françaises ; calculs Business France.

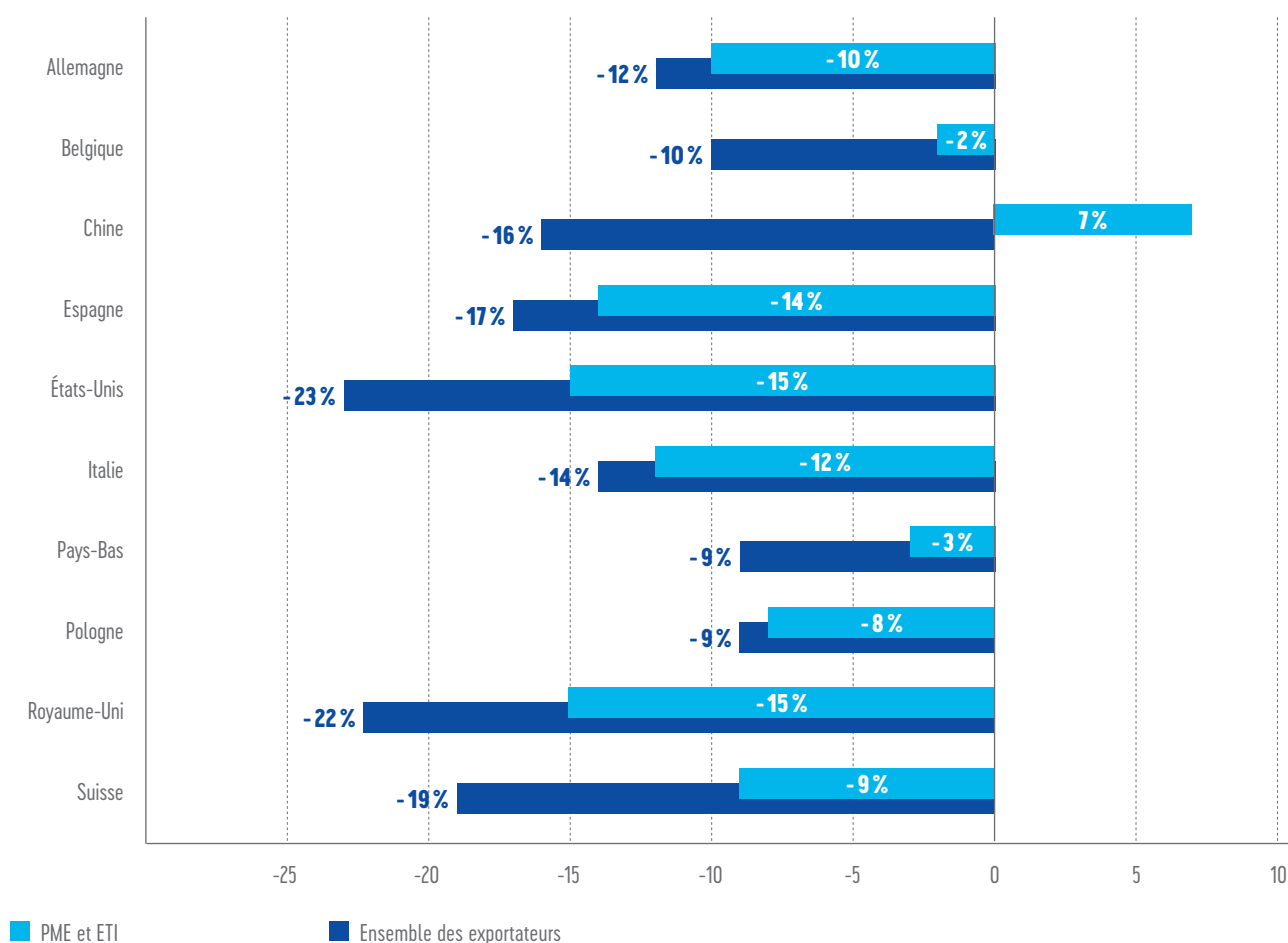
L'Union européenne est toujours le premier marché de destination des PME et ETI françaises : elle représente 52 % de leurs ventes à l'international. Plus spécifiquement, leurs principaux clients sont : l'Allemagne (13 % des exportations), la Belgique (8 %), les États-Unis, l'Italie et l'Espagne (7 %).

**Les exportations des PME et ETI françaises ont fait preuve d'une grande robustesse sur certains**

**marchés en 2020 :** la Belgique, avec une réduction de seulement 2 % des montants exportés quand les exportations totales de la France vers ce marché se contractaient de 10 % ; les Pays-Bas, avec une réduction de 3 % des exportations ; ou encore la Chine, marché vers lequel les exportations des PME et ETI sont en croissance de 7 % alors que le montant des exportations françaises vers ce pays sont en baisse de 16 % en 2020.

1. À partir des données fournies par les Douanes, nous avons retenu les montants exportés par tranche d'effectifs pour tous les opérateurs dont la taille est inférieure à 2 000 salariés, à l'exclusion des entités étrangères basées hors de France.

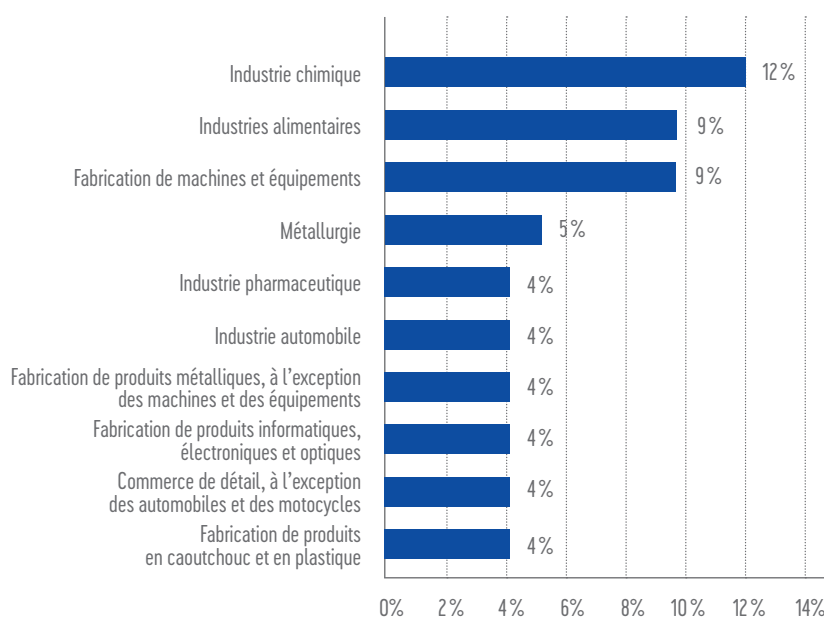
**FIGURE 6 : ÉVOLUTION DES EXPORTATIONS EN VALEUR PAR MARCHÉ DE DESTINATION EN 2020**



Sources : Douanes françaises ; calculs Business France.

## LES PME ET ETI EXPORTATRICES SONT ACTIVES DANS DES SECTEURS DIVERSIFIÉS

Les exportations des PME et ETI françaises sont réalisées dans l'ensemble des secteurs d'activité. Les dix secteurs (hors commerce de gros) les plus importants sont à l'origine de la moitié des ventes internationales de ces entreprises. Les trois principaux secteurs d'exportations sont l'industrie chimique, les industries alimentaires et les machines et équipements.



## 3

## LES PME ET ETI PRÊTES À SE RELANCER À L'EXPORT

Pour mieux comprendre leur stratégie à l'exportation et identifier les outils nécessaires à leur projection à l'international, deux enquêtes ont été menées auprès de PME et ETI exportatrices. Elles éclairent leur comportement à l'exportation et soulignent les leviers comme les freins perçus pour exporter.



### LES BAROMÈTRES KANTAR ET IPSOS

Deux sondages adressés aux PME et ETI exportatrices permettent d'appréhender leur stratégie à l'international. Le baromètre Kantar s'intéresse aux PME et ETI exportatrices implantées en France alors que celui d'IPSOS se focalise sur les entreprises projetées à l'international par la Team France Export.

#### **Baromètre Kantar – Business France sur la stratégie à l'exportation des PME et ETI**

Kantar Public a interrogé, pour le compte de Business France, des dirigeants d'entreprises exportatrices implantées en France. L'objectif est de comprendre la stratégie à l'exportation des entreprises et d'identifier les leviers et les freins perçus par les entreprises exportant

depuis la France. Cette enquête a été réalisée par téléphone du 30 novembre 2020 au 15 janvier 2021 auprès de 300 cadres dirigeants de PME et ETI exportant depuis la France dont 75 entreprises sous contrôle étranger.

#### **Baromètre d'impact IPSOS – Business France**

IPSOS réalise une enquête annuelle auprès d'entreprises clientes de Business France afin de mesurer l'impact de cet accompagnement sur l'évolution de leurs courants d'affaires. Le panel est constitué de 1 900 entreprises. Les questions abordées dans l'enquête concernent les résultats des mesures d'accompagnement à plus de six mois / plus de 12 mois.

Cette enquête a été complétée par un baromètre d'impact réalisé en plusieurs vagues tout au long de l'année 2020 pour mesurer spécifiquement l'incidence de la crise sanitaire sur l'activité export des clients de la Team France Export.

POUR

**87%**

**DES PME ET ETI,  
L'EXPORT EST PERÇU  
COMME UN FACTEUR  
D'ACCROISSEMENT  
DU CHIFFRE D'AFFAIRES,  
UN LEVIER DE  
COMPÉTITIVITÉ (79%)  
ET UNE OPPORTUNITÉ  
D'INNOVATION (67%)**

## LA CRISE SANITAIRE A EU UN IMPACT FORT SUR LES PME ET ETI EXPORTATRICES...

La crise sanitaire et les différentes périodes de confinement ont eu un impact réel sur l'activité des entreprises exportatrices. En juin 2020, au cœur de la crise, le baromètre Kantar – Business France révélait que 80 % des PME et ETI exportatrices estimaient que l'impact de la crise sanitaire était négatif sur leur activité et plus d'une sur deux déclarait avoir dû interrompre ou reporter ses projets d'exportations. Le baromètre IPSOS – Business France confirme cet impact auprès des clients de la Team France Export, qui sont deux sur trois à considérer que la crise sanitaire a eu un impact négatif sur leur chiffre d'affaires.

Néanmoins, l'importance de l'export n'a pas été remise en cause par les PME et ETI puisque, dès juin 2020, deux entreprises sur trois identifiaient l'export comme une source de croissance pour sortir de la crise, une proportion qui illustre leur optimisme et leur volontarisme.

## ... MAIS L'EXPORT CONTINUE DE JOUER UN RÔLE PRÉPONDÉRANT DANS LEUR STRATÉGIE

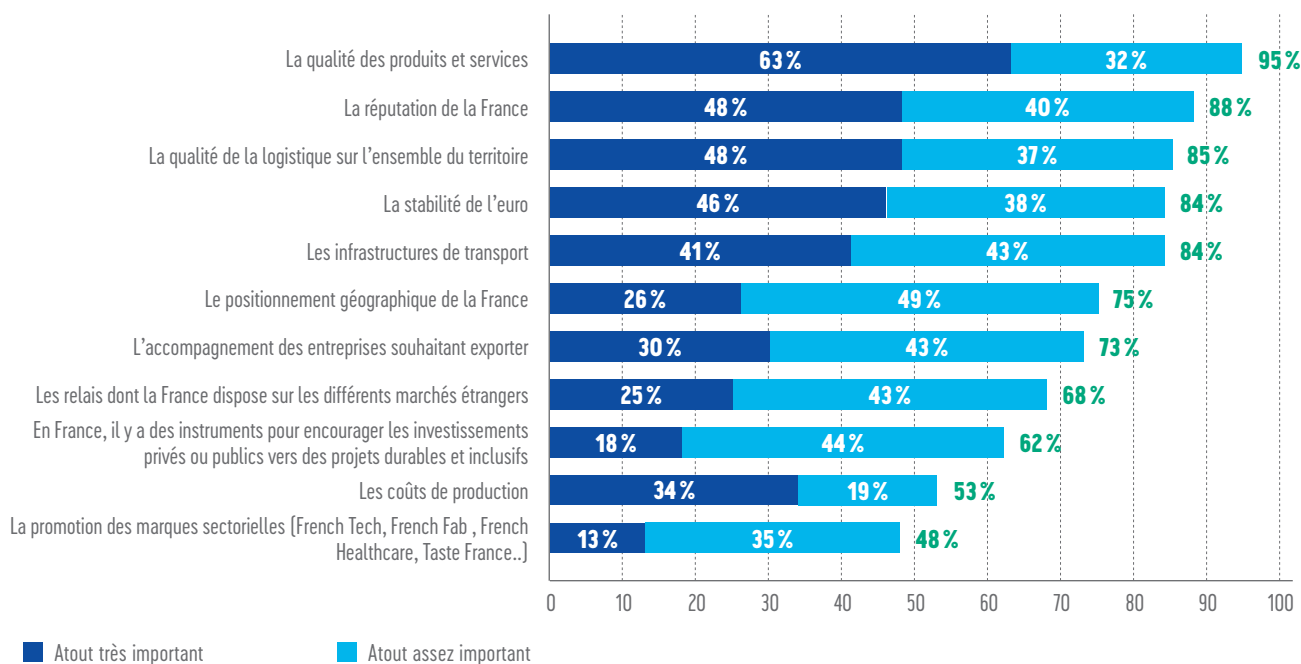
L'export est une activité stratégique pour les PME et les ETI françaises. Le baromètre Kantar révèle en effet que les exportations représentent le tiers du chiffre d'affaires de ces entreprises et que trois entreprises sur quatre considèrent l'export comme une dimension importante de leur stratégie. L'export est en effet perçu par une large majorité des PME et ETI comme un moyen d'accroître leur chiffre d'affaires (87 %), leur compétitivité (79 %) et de stimuler l'innovation dans leur entreprise (67 %).

Les PME et ETI françaises manifestent en outre leur volonté d'accroître leurs ventes à l'étranger et jugent avec optimisme leur capacité à y parvenir dans les années à venir : **elles sont 70 % à envisager une hausse de leur chiffre d'affaires à l'export dans les trois prochaines années.**

## LA FRANCE, UN PAYS PERÇU COMME PROPICE À L'EXPORT

La France est un pays qui dispose de nombreux atouts pour l'exportation, près de **60 % des PME et ETI françaises considérant qu'il est facile d'exporter depuis la France**. Elles sont plus de neuf sur dix à mettre en avant la qualité des produits et services français, la réputation de la France, la qualité de la logistique sur l'ensemble du territoire, les infrastructures de transport ou encore la stabilité de l'euro comme des atouts importants pour leur activité export.

**FIGURE 7 : COMMENT VOYEZ-VOUS ÉVOLUER VOTRE ACTIVITÉ EXPORT DANS LES DOUZE PROCHAINS MOIS ?**



Sources : Kantar, Business France.

**« 70 % des PME et ETI françaises envisagent une hausse de leur chiffre d'affaires à l'export dans les trois prochaines années et 60 % considèrent qu'il est facile d'exporter depuis la France. »**

**32%**

**DES ENTREPRISES  
CONSIDÈRENT QUE LA  
CROISSANCE DE LEUR  
CHIFFRE D'AFFAIRES  
À L'EXPORT PASSERA  
PAR LA CONQUÊTE DE  
NOUVEAUX MARCHÉS**

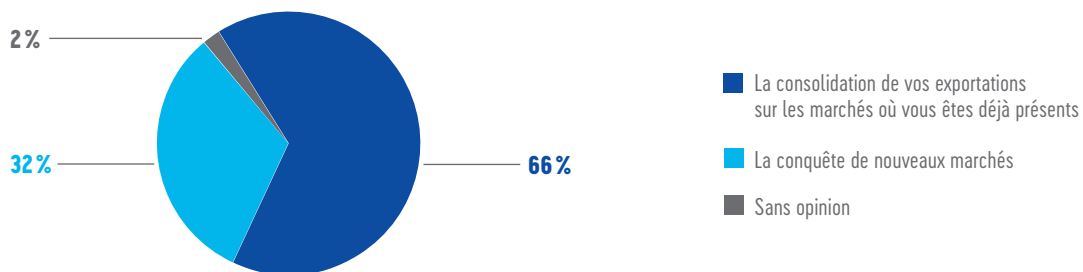
## **UNE STRATÉGIE D'EXPORTATION POST-CRISE BASÉE SUR LA CONSOLIDATION DE LEURS MARCHÉS**

Les exportations sont citées par plus d'une PME et ETI exportatrice sur deux comme une source de croissance pour sortir de la crise. Il s'agit de la première source identifiée par les entreprises

devant l'innovation et le développement sur le marché domestique.

Pour accroître leur chiffre d'affaires à l'export, les PME et ETI envisagent avant tout de consolider leur position sur les marchés où elles sont déjà présentes. 32% d'entre elles considèrent que la croissance de leur chiffre d'affaires à l'export passera par la conquête de nouveaux marchés et ces marchés se situent principalement en Europe (65%).

**FIGURE 8 : SELON VOUS, LA CROISSANCE DE VOTRE CHIFFRE D'AFFAIRES À L'EXPORT PASSERA D'ABORD PAR...**



Sources : Kantar, Business France

## **L'ACCOMPAGNEMENT, ESSENTIEL AU DÉVELOPPEMENT INTERNATIONAL DES PME ET ETI FRANÇAISES**

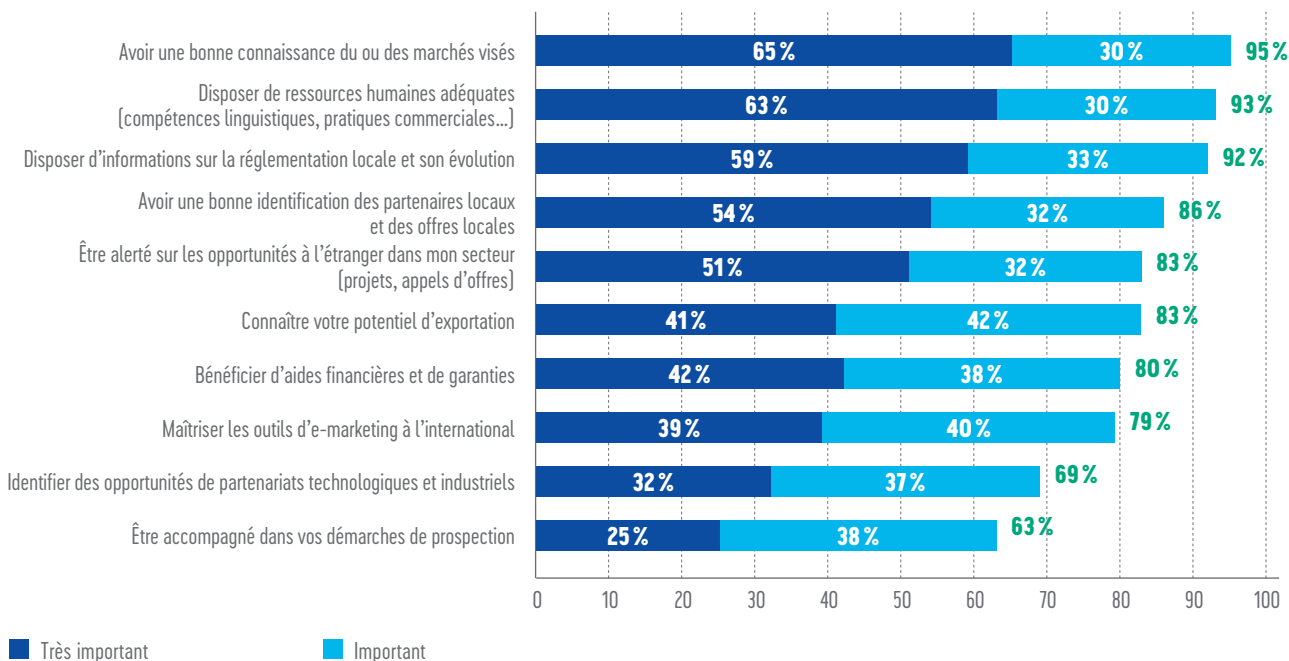
Se développer à l'international requiert pour les entreprises des connaissances avancées sur les marchés de destination

et sur leur potentiel d'exportation. Les besoins des entreprises en termes d'accompagnement sont très nombreux, soulignant l'importance de l'action de la Team France Export. Parmi l'ensemble des besoins nécessaires à leur développement à l'international, la majorité des PME et ETI exportatrices met en avant les points suivants : avoir une bonne connaissance des marchés de destination, des ressources humaines compétentes et des informations sur la réglementation locale.

**« Les dimensions particulièrement mises en avant par les exportateurs sont d'avoir une bonne connaissance des marchés visés, des ressources humaines compétentes et des informations sur la réglementation locale. »**



**FIGURE 9 : POUR VOUS PERMETTRE DE DÉVELOPPER VOS ACTIVITÉS À L'EXPORT, LES ASPECTS SUIVANTS VOUS SEMBLENT-ILS : TRÈS, ASSEZ, PAS VRAIMENT, OU PAS DU TOUT IMPORTANTS ?**



Sources : Kantar, Business France

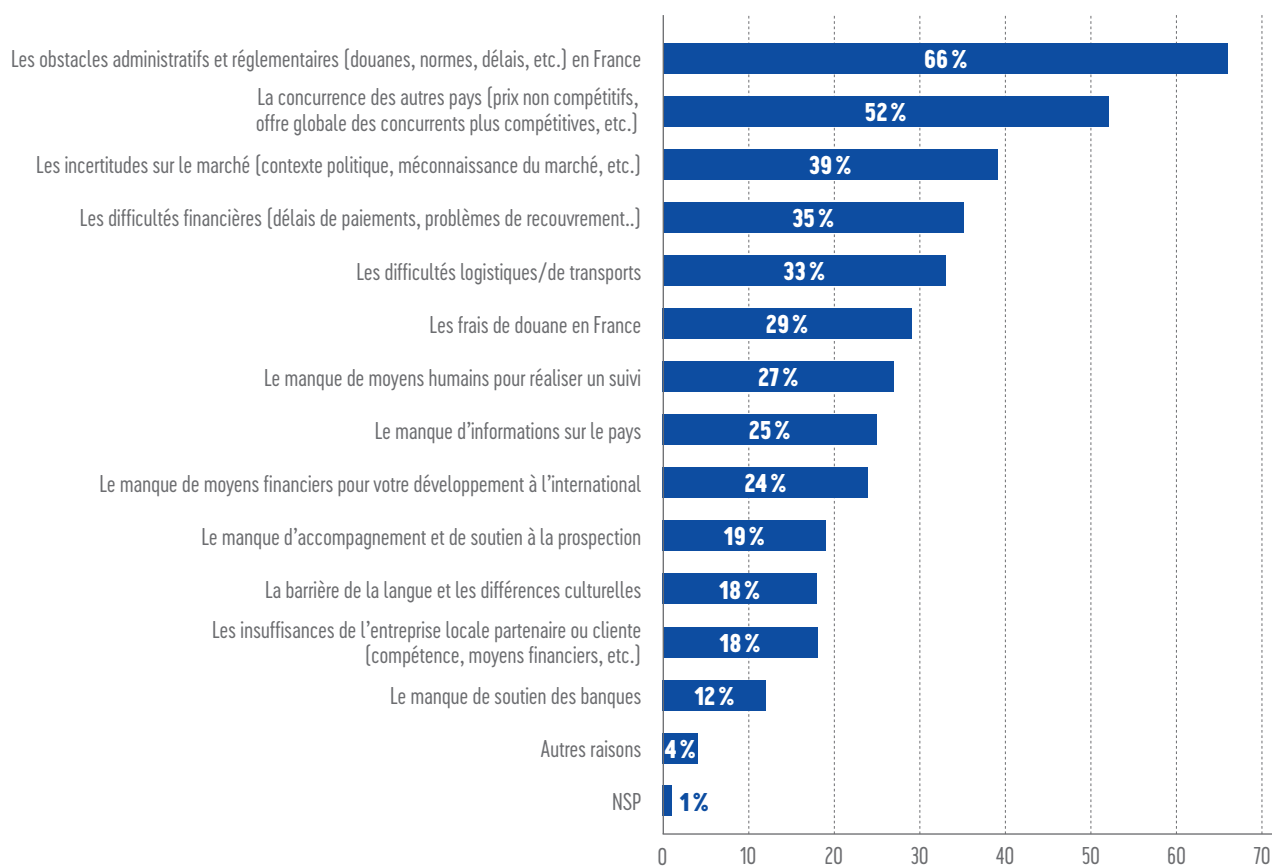
## CERTAINS FREINS À L'EXPORT PERSISTENT

Bien que le nombre de freins à l'export cités par les entreprises estimant qu'il est difficile d'exporter depuis la France reste relativement conséquent, on observe une nette amélioration de la perception des obstacles pour exporter depuis la France. Ces entreprises sont ainsi 66 % (contre 82 % en 2019) à identifier les obstacles administratifs et réglementaires du marché comme une difficulté pour exporter depuis la France; viennent ensuite la concurrence des autres pays (52 % contre 68 % en 2019) et les incertitudes sur le marché (39 % contre 69 % en 2019). L'amélioration de la perception des

contraintes à l'export depuis la France, conséquences probables des différentes réformes engagées ces dernières années pour améliorer la compétitivité et du Plan de Relance Export lancé au second semestre 2020, constitue un excellent signal pour la reprise de l'export français.

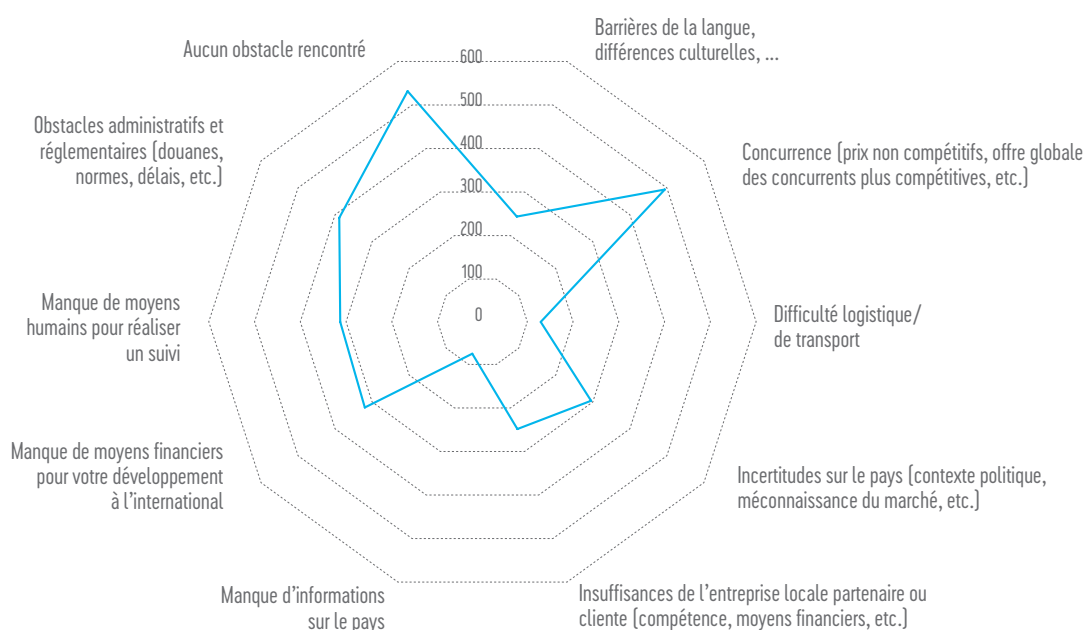
L'enquête IPSOS réalisée auprès des entreprises suivies par la Team France Export confirme ces résultats : la concurrence et les aspects administratifs et réglementaires sont présentés comme les deux principaux obstacles à l'exportation. Néanmoins ce baromètre révèle aussi que **la première réponse apportée par les entreprises accompagnées par la Team France Export est qu'elles n'ont rencontré aucun obstacle.**

**FIGURE 10 : POUR QUELLES RAISONS EST-IL DIFFICILE POUR UNE ENTREPRISE PRÉSENTE EN FRANCE D'EXPORTER SES PRODUITS OU SERVICES À L'ÉTRANGER ?**



Sources : Kantar, Business France.

**FIGURE 11 : OBSTACLES RENCONTRÉS À L'EXPORT**



Sources : IPSOS, Business France.




---

03

---

**ACCOMPAGNEMENT  
À L'EXPORTATION  
DES PME ET ETI  
PAR LA TEAM  
FRANCE EXPORT**



---

La Team France Export a su maintenir et faire évoluer  
son accompagnement des PME et ETI françaises  
au plus fort de la crise sanitaire.

---

---

**SOMMAIRE**

---

**38** 1. La Team France Export au plus près des entreprises

---

---

**44** 2. Un accompagnement pérenne et efficace en temps de crise

---



## LA TEAM FRANCE EXPORT AU PLUS PRÈS DES ENTREPRISES

La Team France Export est dédiée à la réussite des entreprises françaises à l'international. Portée par Business France, les Chambres de Commerce et d'Industrie, les Régions de France et Bpifrance, la Team France Export met en synergie les expertises de ses fondateurs et associe les savoir-faire des opérateurs publics et privés de l'accompagnement à l'export.

PLUS DES

**250**

CONSEILLERS  
DE LA TEAM FRANCE  
EXPORT EN RÉGION

À PROXIMITÉ DE

**53 000**

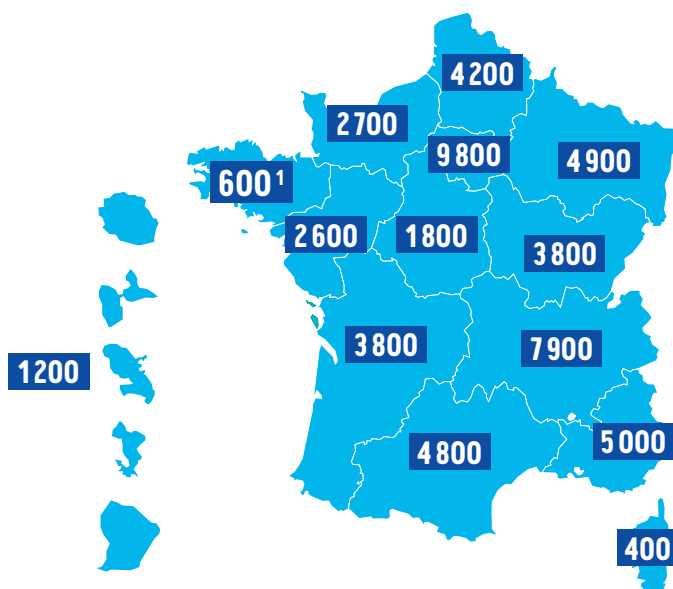
PME ET ETI EXPORTATRICES  
OU À FORT POTENTIEL  
EXPORT

### LES CONSEILLERS DE LA TEAM FRANCE EXPORT SUIVENT PLUS DE 50 000 ENTREPRISES RÉPARTIES SUR L'ENSEMBLE DU TERRITOIRE FRANÇAIS

La Team France Export compte plus de 250 conseillers présents sur l'ensemble du territoire français. Ils suivent 53 000 entreprises en portefeuille exportatrices

ou présentant un fort potentiel à l'export. La répartition régionale de ces entreprises est fortement corrélée à la répartition géographique des entreprises exportatrices.

FIGURE 12: UN DISPOSITIF ACTIF DANS TOUTES LES RÉGIONS



Source : Business France.

1. Ces valeurs ne prennent pas en compte, à date de parution, les entreprises suivies en propre par Bretagne Commerce International, partenaire exclusif de la Team France Export pour la Bretagne.



Dans un contexte mondial particulièrement mouvant, et parce que l'ouverture à l'international est un levier de croissance indispensable, la Team France Export, lancée par le Gouvernement en 2018, a été déployée sur le terrain aux côtés des entreprises françaises pour répondre à un double objectif : augmenter le nombre de PME et ETI exportatrices et le volume des exportations.

Dans le cadre de la loi NOTRe, **les régions, qui disposent de la compétence économique, se sont emparées de cette initiative** pour en faire un levier de développement à l'international. **Avec 15 conventions régionales** (comprenant l'ensemble des régions métropolitaines, La Réunion et Mayotte), **Team France Export est désormais un outil au service des stratégies de développement économique des Régions.**

La Team France Export repose à la fois sur un accord stratégique État-Régions et sur un accord opérationnel sur le terrain auprès des entreprises, entre Business France, CCI France et Bpifrance, ses membres fondateurs.

En pratique, les entreprises n'ont, depuis bientôt trois ans, plus à contacter trois ou quatre organismes différents, mais bien un seul interlocuteur, leur conseiller international de proximité, disposant de toute la palette des offres publiques, ainsi que des meilleures offres du secteur privé. Cet interlocuteur, véritable chargé de clientèle, localisé au sein d'un guichet unique dans chaque région est, de plus, spécialisé dans le secteur d'activité des entreprises qu'il suit.

Actuellement, ce sont 250 conseillers internationaux qui sont déployés dans toutes les régions de France. Maîtrisant tous les services d'accompagnement à l'export et ayant accès à l'ensemble des opportunités d'affaires, ils sont à même d'apporter des réponses sur-mesure et de contribuer ainsi efficacement au développement international des entreprises qu'ils conseillent.

Au-delà de ce dispositif de terrain unifié, Teamfrance-export.fr est le pendant digital du réseau humain développé par la Team France Export dans les territoires. La plateforme repose sur un socle conçu au niveau national et permet de mutualiser les contenus, les parcours de navigation et les fonctionnalités. Ce socle est adapté, personnalisé et enrichi en informations locales pour chaque région.

Ainsi depuis juin 2019, il est possible d'accéder à 14 plateformes aux couleurs de sa région (13 Régions et une plateforme dédiée aux entreprises ultramarines). L'entreprise qui souhaite se développer à l'export a ainsi accès à des contenus nationaux et régionaux sous forme de parcours personnalisés après ouverture d'un compte gratuit : tutoriels sur les fondamentaux de l'export ; solutions (accompagnement offert par les opérateurs publics et privés ; financement et aides, RH, ...); agenda des événements, actualités...

« Mes Infos Marchés », lancé en 2021, propose aux entreprises un tableau de bord qui donne accès, en temps réel, aux informations « terrain » sur les enjeux des activités, aux événements et webinaires, ainsi qu'à des opportunités business ciblées.

**15** CONVENTIONS  
RÉGIONALES

**30** PARTENAIRES  
PUBLICS OU PRIVÉS  
EN FRANCE

**240** PARTENAIRES  
PORTEURS DE SOLUTIONS  
TFE À L'ÉTRANGER

**2 M** DE PAGES  
CONSULTÉES

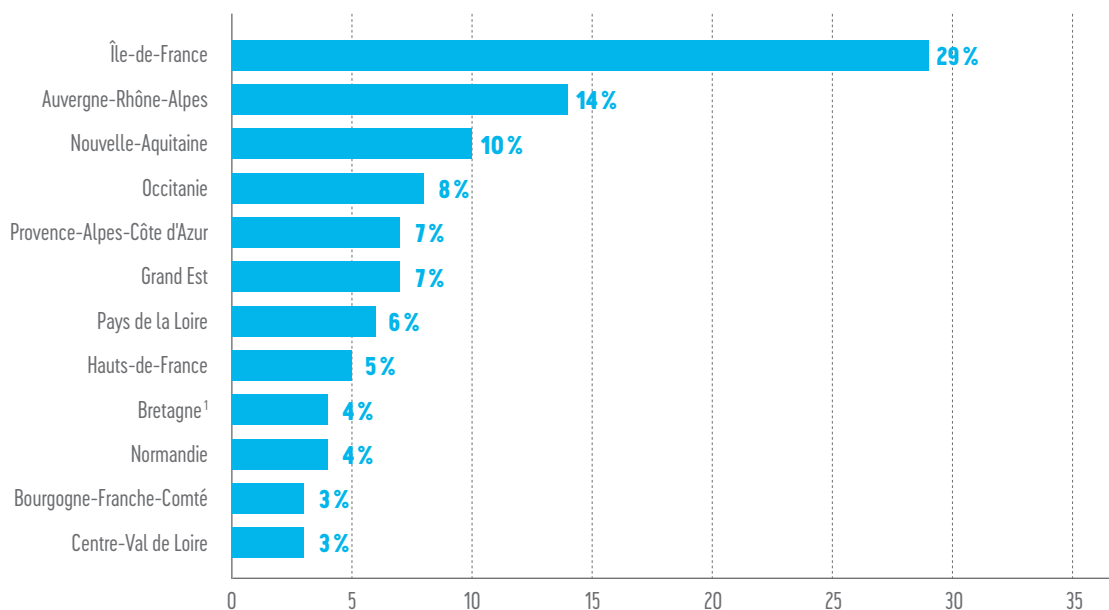
PLUS DE  
**20 000**  
ENTREPRISES  
ACCOMPAGNÉES PAR LA  
TEAM FRANCE EXPORT  
DEPUIS 2018

## MALGRÉ LA CRISE, L'ACCOMPAGNEMENT DE LA TEAM FRANCE EXPORT S'EST MAINTENU, ELLE A SUIVI PRÈS DE 10 000 ENTREPRISES EN 2020

En 2020, la Team France Export a accompagné **9 096** PME et ETI françaises dans le développement de leur activité à l'export, dont 6 600 ont été projetées sur les marchés étrangers. Depuis 2008, 21 354 entreprises ont été accompagnées par la Team France Export.

La moitié des entreprises accompagnées se localisent dans trois régions : l'Île-de-France (29 %), l'Auvergne-Rhône-Alpes (14 %) et la Nouvelle-Aquitaine (10 %).

**FIGURE 13: RÉPARTITION RÉGIONALE DES ETI ET PME ACCOMPAGNÉES PAR LA TEAM FRANCE EXPORT**



Source : Business France.

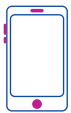
1. Estimation : ce pourcentage ne prend pas en compte, à date de parution, les entreprises accompagnées en propre par Bretagne Commerce International, partenaire exclusif de la Team France Export pour la Bretagne.



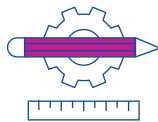
## LES ENTREPRISES ACCOMPAGNÉES PAR LA TEAM FRANCE EXPORT SONT ACTIVES DANS UN NOMBRE TRÈS DIVERSIFIÉ DE SECTEURS

Les secteurs agricoles et agroalimentaires concentrent ensemble près d'une entreprise sur quatre. Les secteurs des services sont aussi bien représentés, puisque 8 % des

entreprises accompagnées sont dans le secteur des activités informatiques et des services d'information et 7 % dans l'ingénierie et les études techniques.



**ACTIVITÉS INFORMATIQUES  
ET SERVICES D'INFORMATION**

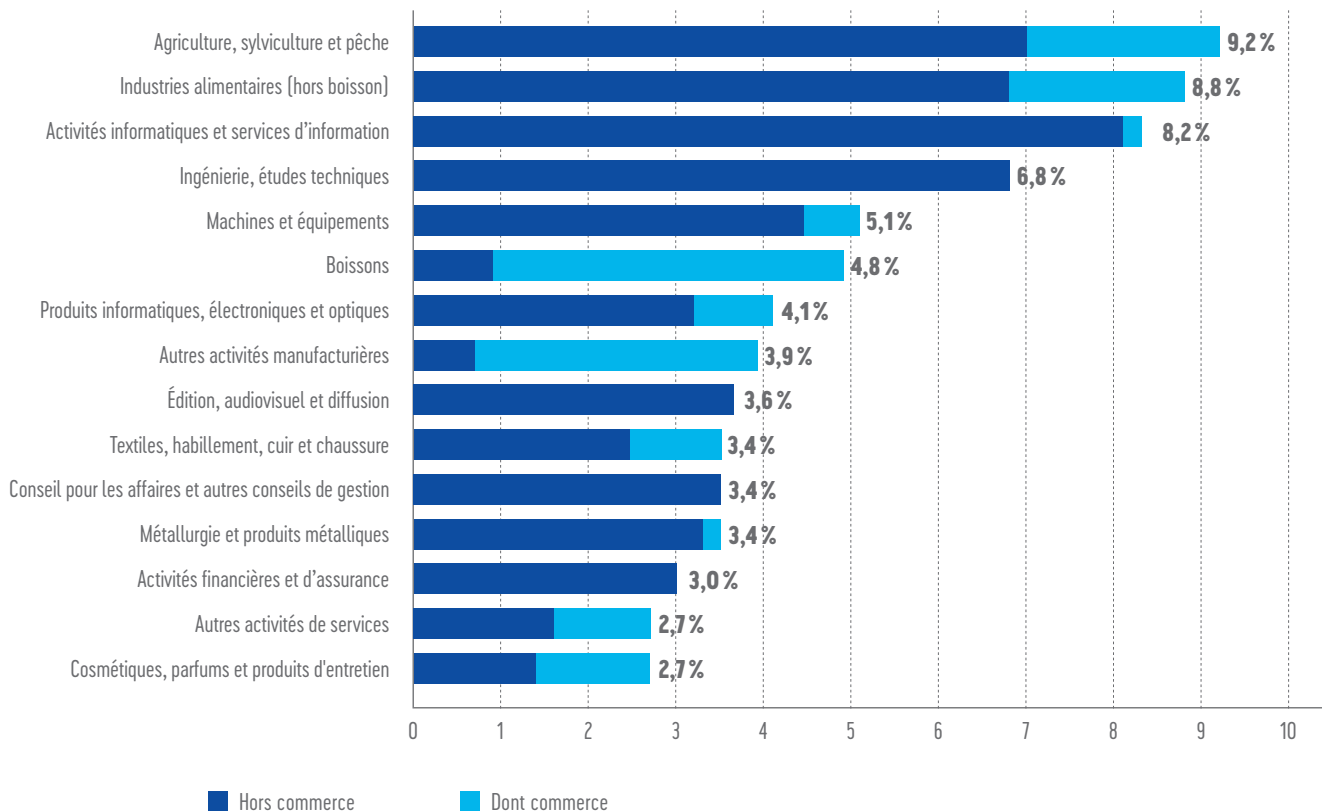


**INGÉNIERIE,  
ÉTUDES TECHNIQUES**



**AGROALIMENTAIRE**

**FIGURE 14 : PRINCIPAUX SECTEURS D'ACTIVITÉS DES ETI ET PME ACCOMPAGNÉES PAR LA TEAM FRANCE EXPORT**



Source : Business France.

**GRILLE DE LECTURE :** Les entreprises exerçant dans l'agriculture, la sylviculture et la pêche représentent 9 % des entreprises accompagnées par la Team France Export. Les entreprises actives dans le commerce des produits des industries alimentaires représentent 2 % de l'ensemble des entreprises accompagnées.

LES 3 PRINCIPALES DESTINATIONS SONT :

EUROPE **65%**

ASIE **34%**

AMÉRIQUE DU NORD **20%**

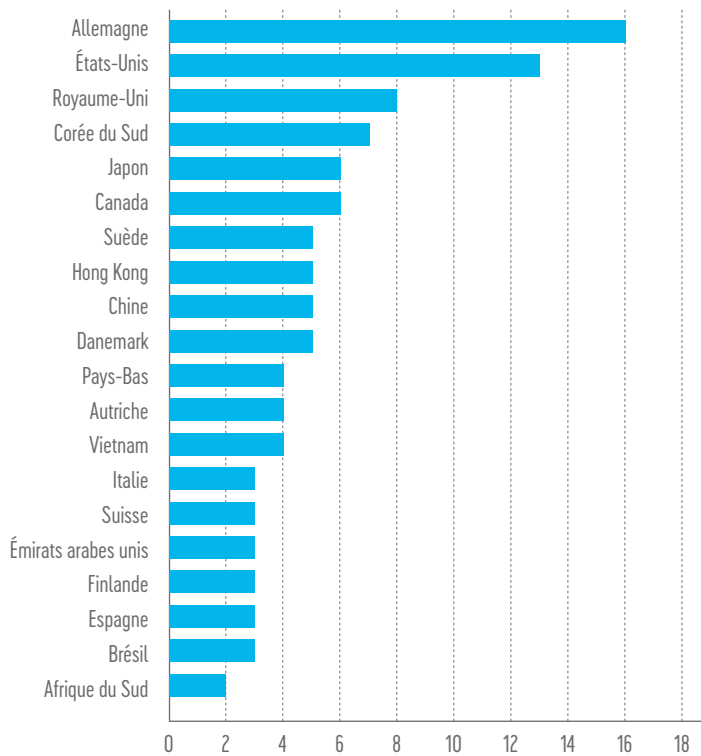
**L'EUROPE, UNE DESTINATION PRIVILÉGIÉE PAR LES ENTREPRISES**

L'accompagnement individuel de la Team France Export se déploie vers un nombre conséquent de destinations, plus de 90 pays ont fait l'objet de demandes d'accompagnement par des PME et des ETI en 2020. L'Europe reste la principale région concernée par les demandes

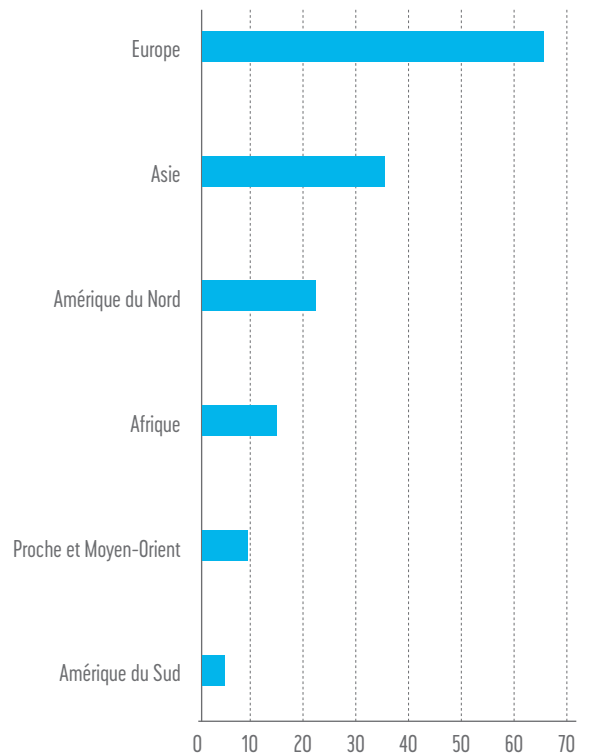
de prestations individuelles (65% des entreprises clientes) suivie de l'Asie (34% des entreprises) et de l'Amérique du Nord (20% des entreprises). Les principaux marchés cibles de ces prestations sont l'Allemagne (16% des entreprises), les États-Unis (13%) et le Royaume-Uni (8%).

**FIGURE 15: VENTILATION GÉOGRAPHIQUE DES ACCOMPAGNEMENTS INDIVIDUELS<sup>1</sup> DE LA TEAM FRANCE EXPORT**

PAR PAYS



PAR RÉGION



Source : Business France.

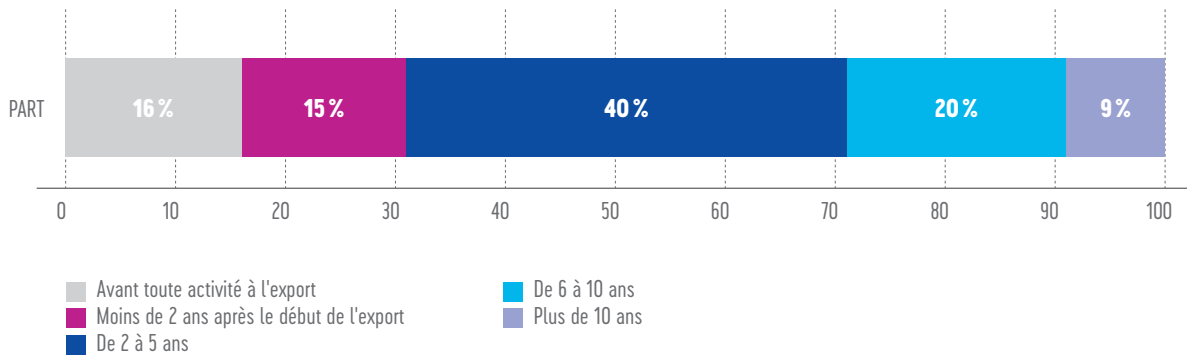
1. Entreprises bénéficiant d'un accompagnement individuel et donc hors opérations collectives et V.I.E.

## LA TEAM FRANCE EXPORT SOLLICITÉE PAR DES ENTREPRISES À TOUS NIVEAUX DE MATURITÉ

Les entreprises sollicitent l'accompagnement de la Team France Export à des niveaux différents de leur maturité à l'export. Un client sur trois sollicite un accompagnement pour la première fois moins de deux ans après le début de leur activité à l'export. Les entreprises ayant de deux à cinq ans d'ancienneté sont la catégorie la plus représentée

puisqu'elles constituent 40 % des clients. Par ailleurs, certains exportateurs plus expérimentés font aussi appel au dispositif public ; généralement pour ouvrir de nouveaux marchés et diversifier leurs zones d'exportation ou en recourant au dispositif V.I.E : un client sur cinq exporte ainsi depuis plus de six ans.

**FIGURE 16: EXPÉRIENCE À L'EXPORT DES ENTREPRISES ACCOMPAGNÉES**



Source : Business France.

**« Les primo exportateurs représentent 16 % des entreprises accompagnées par la Team France Export en 2020. »**



## UN ACCOMPAGNEMENT PÉRENNE ET EFFICACE EN TEMPS DE CRISE

Afin d'accompagner les PME et ETI dans le contexte sanitaire et économique engendré par la pandémie, et en complément des mesures financières de l'État et des Régions, la Team France Export s'est mobilisée dès le début de la crise en proposant une série de services innovants et adaptés à la situation.

**180**  
WEBINAIRES

**25 000**  
PARTICIPATIONS

### EN 2020, DANS UN CONTEXTE DE CRISE, LA TEAM FRANCE EXPORT S'EST FORTEMENT MOBILISÉE POUR ACCOMPAGNER LES PME ET ETI FRANÇAISES...

**Un « Plan de Soutien » opérationnel** a été mis en œuvre pour répondre à trois besoins clés des entreprises exportatrices.

**Une information sur l'évolution des marchés étrangers**, de leurs difficultés face à la pandémie mais aussi des opportunités naissantes pour les entreprises françaises.

Une carte interactive baptisée « Info Live des Marchés », actualisée très régulièrement par les correspondants uniques de la Team France Export dans 65 pays a été développée. Elle donne toutes les informations stratégiques pour accéder aux marchés (déconfinement, réseaux de distribution, état des circuits logistiques, barrières ou fast-tracks réglementaires pour certains produits, évolution des secteurs stratégiques...). Cette carte a été consultée plus de **75 000** fois six mois après sa mise en ligne.

Un programme de 180 webinaires d'information sur les secteurs, pays et thématiques porteuses à l'international a été déployé à partir d'avril 2020, en partenariat avec les fédérations et associations professionnelles. Ce programme a réuni plus de **25 000** participations d'entreprises françaises dans les quatre mois qui ont suivi.

**Sécuriser les flux export et activités internationales** en profitant d'opportunités commerciales réelles, rapides et concrètes.

La Team France Export s'est appuyée sur plusieurs atouts pour accompagner efficacement les entreprises : la présence active dans 65 pays, pour mener localement les actions commerciales et démarches administratives que les PME ne pouvaient plus assurer ; une offre de services très complète, permettant de couvrir l'ensemble des besoins exprimés ; une réelle capacité à adapter les offres à la situation, en ayant notamment recours à la digitalisation et des moyens de communication innovants tels que la visio-conférence.

**Se préparer à la reprise des échanges mondiaux** en se formant (sessions de coaching proposées dans les CCI) et en se renseignant sur l'évolution des

marchés étrangers, grâce notamment aux Points conseil proposés par les conseillers Team France Export (735 entreprises en ont bénéficié).

Par ailleurs, pour soutenir le programme V.I.E<sup>1</sup> qui a directement subi les conséquences de la crise sanitaire (fermeture des frontières, confinements voire rapatriements des personnels en France...), les équipes Business France sont restées mobilisées tout au long de la crise pour accompagner les jeunes et les entreprises, s'assurer de leur sécurité et favoriser la mise en place du télétravail lorsqu'il est possible, afin d'éviter au maximum les interruptions de missions V.I.E en cours.

## ... ET A CONÇU AVEC SES PARTENAIRES UN PLAN DE RELANCE EXPORT

Tout en offrant aux exportateurs une réponse immédiate et concrète face au choc provoqué par la pandémie et en testant auprès des PME les formes d'accompagnement les plus adaptées au contexte, la Team France Export a conçu et présenté au Gouvernement un Plan de Relance Export accepté et officiellement lancé le 30 septembre 2020.

- **Premier pilier de ce Plan de Relance**, l'offre d'information, proposée sur les Plateformes régionales de solutions Team France Export, donne aux entreprises tous les renseignements qualifiés dont elles ont besoin pour définir et déployer leur stratégie de développement international dans un environnement des affaires profondément impacté par la crise.

— « Mes infos marchés » a ainsi été déclinée en 12 espaces sectoriels mis en ligne début 2021 pour apporter aux exportateurs une information centrée sur les enjeux, contraintes et opportunités

de leurs secteurs d'activité et dorénavant accessible par un compte personnalisé.

— Dans cette même logique, **le programme des webinaires** s'est poursuivi entre l'automne 2020 et le printemps 2021, avec une spécialisation thématique et/ou géographique de chaque session, rassemblant au total 12 500 participants.

- **Le deuxième pilier du Plan de relance** est concentré sur la reconquête des marchés étrangers par les PME et ETI. Il consiste principalement en deux actions :

— Un important effort **de digitalisation du Programme France Export** afin de permettre aux PME de continuer à prospecter en 2021 avec un programme de plus de 450 opérations.

— Le recours à des plateformes d'échanges permettant aux PME d'exposer et de prospecter de manière entièrement digitale. Cette offre se décline sous deux formes. D'une part, des **« e-vitrines » sectorielles** mises en place et gérées par la Team France Export, pour trois types de produits distincts : les vins et spiritueux, les produits agroalimentaires et les cosmétiques. **D'autre part, la présence de vitrines françaises sur une douzaine de sites de e-commerce B2B** de référence, spécialisés chacun dans un secteur (prêt-à-porter, textiles techniques, machines agricoles, etc.). À terme, cette deuxième initiative permettra à environ 400 entreprises françaises supplémentaires d'exposer leurs produits et de vendre en direct depuis ces plateformes.

— Ce deuxième pilier bénéficie du soutien financier apporté par l'État aux PME exportatrices, au travers des Chèques Relance Export (CRE, lancé en octobre 2020) dont la procédure est organisée et gérée par Business France. Les enquêtes mensuelles menées en 2021 font par ailleurs ressortir le caractère incitatif de ces chèques de l'avis des PME (55 % pour le CRE et 68 % pour le CR V.I.E).



INTERVIEW

### SOCIÉTÉ LAMEÇO INDUSTRIES MÉCANIQUES



**Daniel Gastel**  
Vice-président

« Lors de la crise sanitaire, des rencontres en visio ont été organisées avec la Team France Export sur des contacts qualifiés. Puis, j'ai envoyé les échantillons et complété les échanges par une visio individuelle pour les plus intéressés. Je suis convaincu que c'est le futur de la prospection : on ne prospectera plus jamais de la même façon, tout simplement parce que c'est aussi efficace et beaucoup moins cher. »

[Retrouvez la suite de l'interview de Daniel Gastel dans le book Paroles d'Exportateurs](#)



1. Volontariat International en Entreprise.



[Découvrez comment, accompagnées de la Team France Export, les entreprises ont adapté leurs méthodes de prospection durant la crise.](#)



- **Le programme V.I.E (Volontariat International en Entreprise) constitue le troisième pilier du Plan de relance export**, via un soutien apporté par le Chèque Relance V.I.E (CR V.I.E, lancé en décembre 2021).
- **Quatrième pilier du PRE:** afin d'accompagner au mieux la notoriété de nos entreprises, de leurs produits et savoir-faire dans le cadre de la reprise des échanges mondiaux, et de contrer certaines initiatives de communication agressives de nos concurrents en la matière (Italie, par exemple), nous avons conçu, en partenariat étroit avec l'ensemble des ministères et acteurs professionnels concernés, **un discours commun «marque France» pour chaque univers sectoriel prioritaire à l'export** disposant d'une marque de référence: Taste France pour l'agroalimentaire, French Fab pour l'industrie et French Healthcare pour la

santé. Ce narratif international, qui met en valeur les atouts de la France dans chaque univers sectoriel au travers d'exemples concrets, est déployé depuis début 2021 à la fois sur les réseaux sociaux et autres canaux de communication propres à chaque marque ainsi que sur les événements mondiaux de référence de chaque univers sectoriel.

- **Le cinquième pilier repose sur des outils de financements** (assurance-crédit, FASEP et prêts du Trésor) **et d'assurance**, en particulier celui porté par Bpifrance qui a proposé un produit d'assurance-prospection adapté et renforcé pour permettre aux petites entreprises qui se lancent pour la première fois à l'export de bénéficier d'une prestation de préparation et de conseil à l'international, assurée par la Team France Export ou par des acteurs privés.

**«La complémentarité du travail sur le terrain des réseaux Team France Export, et de l'utilisation de solutions digitales robustes crée une nouvelle pratique de la relation commerciale et élargit les opportunités d'affaires.»**

**La Team France Export, via l'offre de Bpifrance propose un continuum de solutions sur mesure et complet en matière d'accompagnement et de financement.**

**Bpifrance s'attache à créer un cadre favorable aux exportations françaises**

en les finançant, en garantissant leurs projets et en portant une partie des risques qui y sont associés.

Cette démarche s'est accrue en 2020 et s'est révélée centrale dans le contexte de crise et d'incertitudes que notre économie a connu. Pour exemple, il convient de citer la dynamique constatée quant à la souscription des PME et ETI pour une Assurance Prospection, au cœur du dispositif d'appui export :

Ce dispositif présente un véritable soutien immédiat en trésorerie pour l'entreprise et assure contre le risque d'échec des démarches liées à la prospection. Cette avance est remboursée au fur et à mesure sur la base du chiffre d'affaires réalisé dans les pays ciblés.

Quel bilan chiffrés en 2020 ?

**1126 dossiers** acceptés pour une enveloppe globale de **233 millions d'euros** et vers des zones géographiques distinctes.

Par ailleurs, en réponse à la crise et en mesure de soutien, **402 entreprises** ont bénéficié d'une année supplémentaire de prospection en 2020.

---

04

---

**PERFORMANCE  
À L'EXPORTATION  
DES PME ET ETI  
ACCOMPAGNÉES**





---

Les PME et ETI projetées à l'international  
par la Team France Export sont à la fois résilientes  
et créatrices de valeur.

---

---

**SOMMAIRE**

- |           |  |
|-----------|--|
| <b>50</b> | 1. L'accompagnement de la Team France Export permet de soutenir l'internationalisation des PME et ETI françaises |
| <b>52</b> | 2. Une fois projetées à l'international, les entreprises accompagnées se démarquent                              |
-



## L'ACCOMPAGNEMENT DE LA TEAM FRANCE EXPORT PERMET DE SOUTENIR L'INTERNATIONALISATION DES PME ET ETI FRANÇAISES

Malgré la crise sanitaire, la Team France Export a poursuivi son travail d'accompagnement des entreprises françaises souhaitant se projeter à l'international. En 2020, près de 10 000 entreprises ont eu recours à ses services. Le nombre d'entreprises accompagnées entre 2018 et 2020 s'élève ainsi à 21 354.

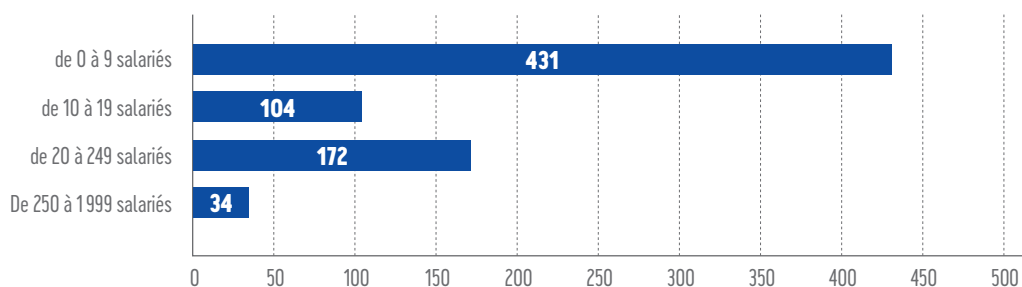
**+ 771**

**NOUVEAUX EXPORTATEURS EN 2020 PARMIS LES OPÉRATEURS ACCOMPAGNÉS ENTRE 2018 ET 2020**

En 2020, plus de 11 000 entreprises accompagnées par la Team France Export sur la période 2018/2020 ont exporté. Parmi elles, 771 ont débuté

leur activité à l'exportation en 2020. 57% de ces nouveaux entrants accompagnés par la Team France Export ont moins de dix salariés.

**FIGURE 17 : NOMBRE DE NOUVEAUX EXPORTATEURS EN 2020 ACCOMPAGNÉS PAR LA TEAM FRANCE EXPORT PAR TAILLE**



Source : Douanes françaises.

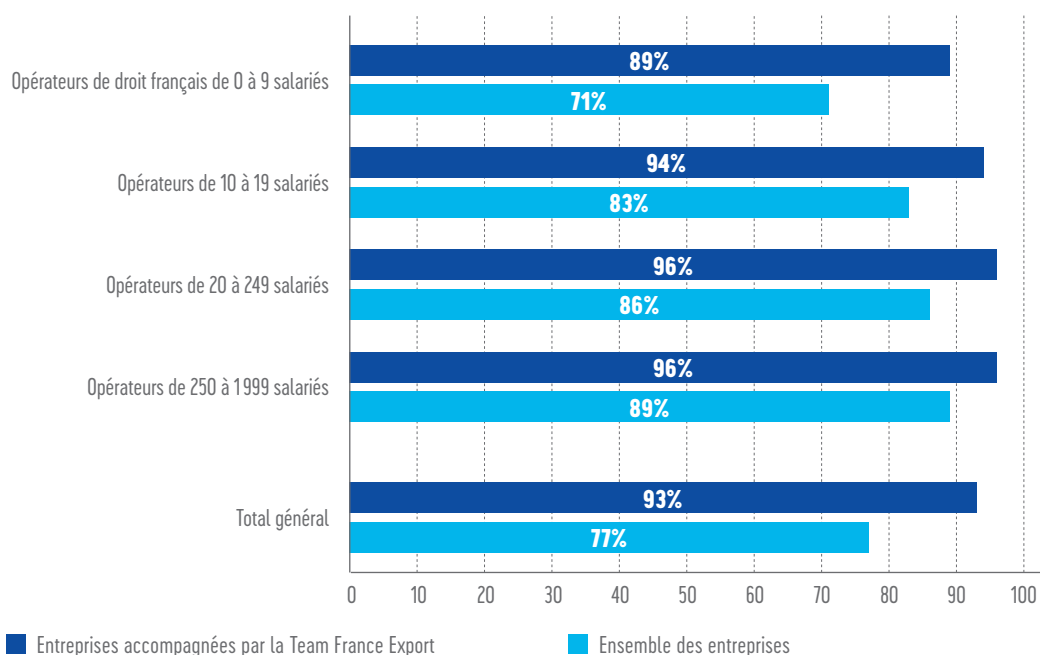
Par ailleurs on observe que **les entreprises suivies par la Team France Export ont une probabilité de maintenir leur activité à l'export significativement plus importante que les autres entreprises**. En effet 93% des entreprises accompagnées qui exportaient en 2019 exportaient de nouveau en 2020, elles étaient 77% pour l'ensemble des entreprises.

Le plus fort impact de l'accompagnement sur la pérennisation de l'activité à l'export des entreprises s'observe chez les plus petits opérateurs. 89% des exportateurs de moins de dix salariés suivis par la Team France Export se sont maintenus à l'export en 2020, soit 18 points de pourcentage de plus que pour l'ensemble des exportateurs appartenant à cette classe de taille.

**93%**

**DES EXPORTATEURS ACCOMPAGNÉS ONT MAINTENU LEUR ACTIVITÉ À L'EXPORT EN 2020 CONTRE 77% POUR L'ENSEMBLE DES OPÉRATEURS**

**FIGURE 18 : TAUX DE MAINTIEN DES OPÉRATEURS À L'EXPORTATION ENTRE 2019 ET 2020 PAR TAILLE**



Source : Douanes françaises.



## UNE FOIS PROJÉTÉES À L'INTERNATIONAL, LES ENTREPRISES ACCOMPAGNÉES SE DÉMARQUENT

L'action de la Team France Export a permis une croissance du chiffre d'affaires de plus d'un milliard d'euros pour l'ensemble des entreprises accompagnées et qui ont créé ou envisagent de créer 12000 emplois.

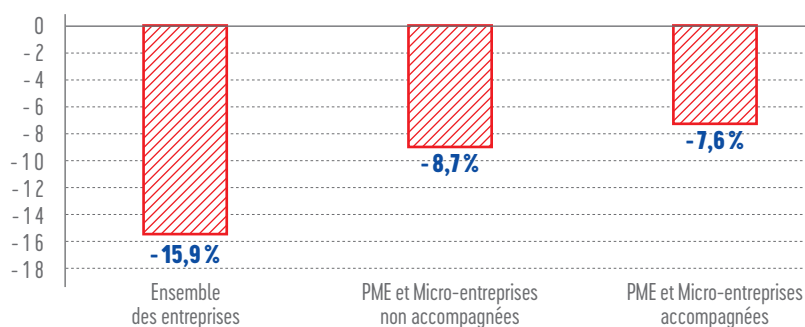
### LES PME ACCOMPAGNÉES PAR LA TEAM FRANCE EXPORT SONT PLUS RÉSILIENTES

La baisse des exportations en 2020 des PME projetées à l'international par la Team France Export est plus mesurée que celles des entreprises non accompagnées : elle atteint 7,6 % soit un point de pourcentage de moins.

### LES ENTREPRISES ACCOMPAGNÉES CRÉENT DE LA VALEUR ET DES EMPLOIS

L'institut IPSOS réalise chaque année un baromètre pour Business France afin de mesurer l'impact de l'accompagnement de la Team France Export sur l'évolution des courants d'affaires des entreprises projetées, leur chiffre d'affaires à l'exportation ou encore le nombre d'emplois qu'elles ont créés ou envisagent de créer du fait de leur activité à l'export.

FIGURE 19: ÉVOLUTION DES MONTANTS EXPORTÉS ENTRE 2019 ET 2020



Source : Douanes françaises.



## ÉLÉMENTS MÉTHODOLOGIQUES : BAROMÈTRE IPSOS – BUSINESS FRANCE

Depuis 2012, Business France a mis en place une mesure de l'impact de ses actions sur le développement international des entreprises exportatrices qu'elle accompagne.

Pour réaliser cette mesure, Business France a fait appel à l'institut d'études IPSOS qui interroge chaque année un grand nombre d'entreprises suivies – près de 2 000 PME et ETI en 2020. Elles sont interrogées six mois après la prestation dont elles ont bénéficié (12 mois pour celles qui ont recours au dispositif V.I.E). Une seconde enquête est effectuée à deux ans auprès de celles ayant déclaré « être en cours de négociation » afin de connaître le taux de transformation effectif sur cette cible. IPSOS envoie dans un premier temps un questionnaire en ligne à l'ensemble des entreprises éligibles à l'enquête, puis procède à des enquêtes téléphoniques dans un second temps. Ces enquêtes permettent notamment de déterminer un « taux d'impact » ou taux de transformation effectif, c'est-à-dire le pourcentage d'entreprises servies qui concrétisent un ou plusieurs courants d'affaires dans les deux ans : obtention d'une commande ou signature d'un accord de distribution, d'implantation ou d'acquisition. Pour permettre de disposer de données de chiffre d'affaires et de création d'emplois fiables en vue d'une communication externe, IPSOS a créé un modèle d'extrapolation des données d'enquête.

Ce modèle d'extrapolation permet de :

- détecter les valeurs extrêmes de chiffre d'affaires et d'emplois communiquées par les répondants en suivant des règles de cleaning. Ces répondants sont rappelés par IPSOS qui prendra la décision de les exclure ou non du calcul ;
- exclure les entreprises se disant « Pas trop sûres » ou « Pas du tout sûres » des chiffres communiqués ;
- exclure les entreprises disant avoir plus de 5 000 salariés.

### L'extrapolation se déroule en plusieurs étapes :

1. Les variables qui ont un impact significatif sur le gain en chiffre d'affaires et en emplois créés sont identifiées. Il s'agit de la taille des entreprises (TPE, PME, ETI + GE) et des filières (Agrotech, Art de vivre et santé, Industrie & Cleantech, Tech & Services).
2. Pour chacun des univers préalablement construits, un modèle a été mis en place, au niveau

entreprise, basé sur le croisement entre le chiffre d'affaires supplémentaire perçu sur l'ensemble des affaires courantes actuelles et futures et le chiffre d'affaires de l'entreprise. Le même système est mis en place pour la création d'emplois.

3. Des règles de cleaning ont été mises en place à partir des deux premières étapes.

### Suite à l'analyse des données d'enquête, les règles d'utilisation des entreprises pour le chiffre d'affaires sont :

- TPE – Le gain apporté par Business France ne peut pas être dix fois supérieur au montant du CA.
- PME – Le gain apporté par Business France ne peut pas être cinq fois supérieur au montant du CA.
- ETI et GE – Le gain apporté par Business France ne peut pas être deux fois supérieur au montant du CA.
- TPE – Le nombre d'emplois créés ne peut pas être supérieur à 20 (France)/40 (Étranger) emplois.
- PME – Le nombre d'emplois créés ne peut pas être supérieur à 100 (France)/200 (Étranger) emplois.
- ETI + GE – Le nombre d'emplois créés ne peut pas être supérieur à 200 (France)/400 (Étranger) emplois.

### Base utilisée pour les extrapolations :

1 900 entités différentes ont répondu à l'enquête. Critères de non prise en compte pour l'extrapolation :

- Le répondant ne sait pas si du CA a déjà été généré ou ne connaît pas le montant de ce CA pour un marché à minima (– 208 entreprises).
- Le répondant déclare ne pas avoir confiance dans les chiffres communiqués (– 105 entreprises supplémentaires).
- Si l'information de filière n'est pas connue, nous ne pouvons pas extrapoler (aucune entreprise).
- Si l'information de taille d'entreprise n'est pas connue, nous ne pouvons pas extrapoler (– 1 entreprise supplémentaire).
- Le répondant déclare ne pas connaître le montant du CA à venir pour un marché à minima (– 296 entreprises supplémentaires).
- Nombre d'entreprises exclues du modèle car représentant des valeurs extrêmes (– 9 entreprises supplémentaires).

**1 281 entreprises disposent de l'ensemble des critères nécessaires à l'extrapolation du chiffre d'affaires. Ces entreprises permettront de réaliser l'extrapolation sur la population globale des 6 479 entreprises aidées par Business France et éligibles à l'enquête.**

1 Il s'agit des entreprises qui dans le cadre de l'accompagnement à l'export réalisé par la Team France Export souhaitent être mises en relation avec des contacts locaux pour obtenir de nouveaux contrats, développer de nouveaux marchés, ainsi que celles qui souhaitent s'implanter ou faire une acquisition.

## UNE ENTREPRISE ACCOMPAGNÉE SUR DEUX RÉALISE UN COURANT D'AFFAIRES

Malgré la crise sanitaire et les contraintes rencontrées par les entreprises pour exporter en 2020, **près d'une entreprise sur deux qui a été projetée<sup>1</sup> à l'export par la Team France Export déclare avoir conclu au moins un nouveau courant d'affaires en 2020** lié à cet accompagnement.

Ce taux peut même dépasser 50 % pour certaines prestations. Le courant d'affaires consiste en la signature de commandes ou de contrats.

On note par ailleurs une amélioration significative du taux de transformation effectif à deux ans qui passe de 35 % en 2019 à 41 % en 2020.

**L'activité de la Team France Export a permis à de nombreuses entreprises accompagnées d'élargir leurs horizons à l'export en 2020: en effet 58 % d'entre elles ont abordé un nouveau marché.**

**1/2**

**PART DES ENTREPRISES PROJETÉES À L'INTERNATIONAL PAR LA TEAM FRANCE EXPORT DÉCLARANT AVOIR GÉNÉRÉ UN OU PLUSIEURS COURANTS D'AFFAIRES EN 2020**

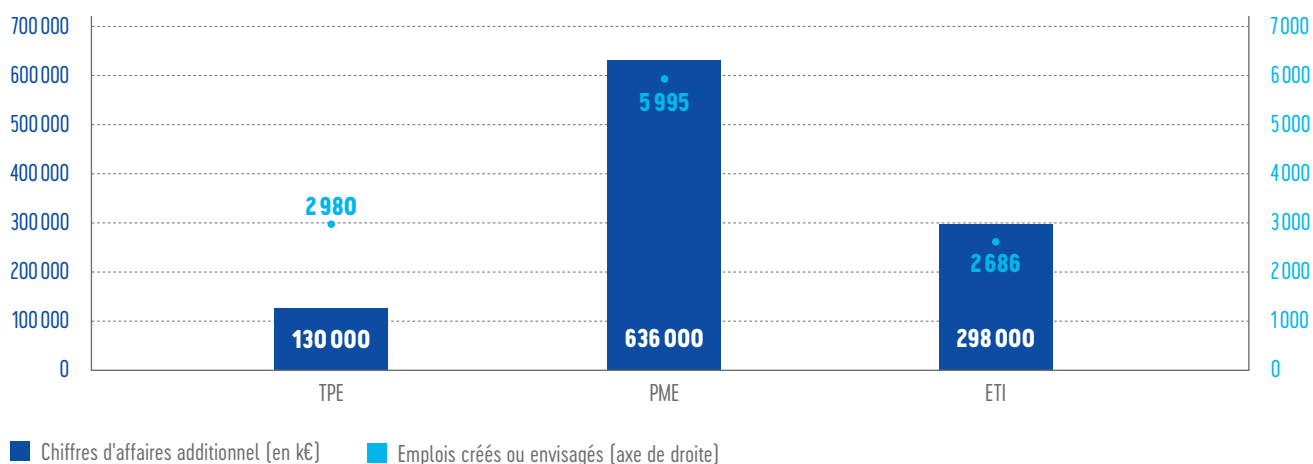
**58%**

**DES ENTREPRISES ACCOMPAGNÉES ONT ABORDÉ UN NOUVEAU MARCHÉ EN 2020**

**+1,1 MDE**

**PART DU CHIFFRE D'AFFAIRES EXPORT ADDITIONNEL DE BIENS ET SERVICES DIRECTEMENT LIÉE À L'ACTION DE LA TEAM FRANCE EXPORT**

**FIGURE 20: CHIFFRE D'AFFAIRES ET EMPLOIS GÉNÉRÉS PAR TAILLE D'ENTREPRISE**



Sources : IPSOS, Business France.

## CES COURANTS D'AFFAIRES GÉNÈRENT DU CHIFFRE D'AFFAIRES ADDITIONNEL ET CRÉENT DES EMPLOIS

Les nouveaux courants d'affaires conclus par les entreprises projetées à l'international génèrent directement une augmentation de leur carnet de commandes, qui leur permet de générer un chiffre d'affaires additionnel à l'export et de créer des emplois.

À partir des données recueillies auprès des entreprises répondantes au Baromètre IPSOS – Business France, des extrapolations sont réalisées afin d'estimer l'impact de la stratégie à l'exportation de l'ensemble des entreprises accompagnées sur leur chiffre d'affaires ainsi que sur le nombre d'emplois qu'elles ont créés ou qu'elles envisagent de créer.

L'impact de la Team France Export sur le chiffre d'affaires additionnel des entreprises accompagnées est estimé à 164 000 euros en moyenne par entreprise. Au total, l'action de la Team France Export se traduirait par **une croissance du chiffre d'affaires de plus d'un milliard d'euros** pour l'ensemble des entreprises

accompagnées. L'impact de la crise sanitaire sur le chiffre d'affaires à l'export des entreprises accompagnées est très différent selon les secteurs d'activité. Ainsi, alors que les entreprises des filières Industrie et cleantech, Agrotech et Tech & services ont vu leur chiffre d'affaires moyen à l'export se réduire significativement, celles des secteurs art de vivre et santé ont affiché une stabilité de leur chiffre d'affaires à l'export.

Afin de répondre à cette hausse de leur carnet de commandes, les entreprises accompagnées créent de l'emploi. Les évaluations réalisées dans le baromètre IPSOS-Business France révèlent que **près de 12 000 emplois ont été créés ou pourraient l'être du fait de l'augmentation de l'activité des entreprises suivies par la Team France Export.**

Les entreprises qui génèrent le plus de chiffre d'affaires et créent le plus d'emplois sont les PME, elles sont à l'origine de la moitié des emplois et de 60% du chiffre d'affaires additionnel généré par l'accompagnement. Néanmoins rapporté au nombre d'entreprises, ce sont les ETI qui créent le plus d'emplois : 2,54 emplois en moyenne pour les ETI contre 1,61 pour les TPE et 1,68 pour les PME.

# 164 K€

**CHIFFRE D'AFFAIRES ADDITIONNEL MOYEN DES ENTREPRISES ACCOMPAGNÉES PAR LA TEAM FRANCE EXPORT**

# 12 000

**EMPLOIS ONT ÉTÉ CRÉÉS OU SONT ENVISAGÉS PAR LES ENTREPRISES ACCOMPAGNÉES EN FRANCE**



INTERVIEW

**SOCIÉTÉ OPENAIRLINES GESTION ÉNERGÉTIQUE**



**Albert Dominguez**  
Managing Director

« Grâce à la Team France Export, nous avons généré 1 million d'euros de chiffre d'affaires export sur l'Asie et contractualisé quatre nouveaux contrats. »

**Retrouvez la suite de l'interview d'Albert Dominguez dans le book Paroles d'Exportateurs**



---

05

---

**POSTFACE**

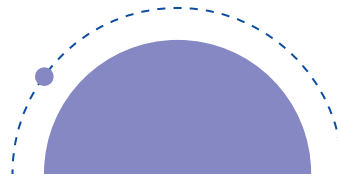




---

2021 : au lendemain de la crise, des prévisions optimistes  
pour les exportations françaises

---



## POSTFACE

Après une réduction très forte au premier semestre 2020, les exportations mondiales repartent à la hausse dès le second semestre et retrouvent leur niveau de 2019 en volume fin 2020. Cette dynamique se poursuit en 2021. Les exportations françaises sont en forte hausse au premier semestre 2021 et approchent leur niveau de 2019.

### PRÉVISIONS DE L'OMC POUR LE COMMERCE INTERNATIONAL MONDIAL :

EN 2021

**+ 10,8 %**

EN 2022

**+ 4,7 %**

1 Global trade rebound beats expectations but marked by regional divergences, octobre 2021, OMC.

2 World Economic Outlook, octobre 2021, FMI.

### 2021 EST MARQUÉE PAR UNE EMBELLIE DU COMMERCE INTERNATIONAL

Alors que les exportations mondiales de marchandises ont reculé de 5,3 % en volume et de 7,6 % en valeur en 2020, l'OMC a revu à la hausse ses prévisions de croissance du commerce international en octobre<sup>1</sup>. Elle prévoit une croissance du volume du commerce mondial de marchandises de 10,8 % en 2021 suivie d'une hausse de 4,7 % en 2022. Cette reprise du commerce de marchandises sera particulièrement forte en provenance de l'Asie (14,4 % en 2021) qui avait déjà affiché de bonnes performances face à la crise avec une croissance de 0,3 % de ses exportations en 2020. L'Europe (+ 9,7 %) et l'Amérique du Nord (+ 8,7 %) devraient être les autres moteurs de la croissance du commerce international en 2021.

Le commerce des services s'est quant à lui contracté de 9 % en glissement annuel au premier trimestre 2021, du fait du faible niveau des exportations de voyages, qui ont baissé de 62 % sur cette période. Les services de transport ont retrouvé leur valeur de l'année précédente. En revanche, les services financiers et les autres services aux entreprises, ont augmenté de 6 % en un an.

Cette forte croissance des exportations mondiales s'accompagne de prévisions optimistes pour la croissance économique mondiale. En effet les dernières prévisions du FMI<sup>2</sup> envisagent une hausse du PIB réel mondial de 5,9 % en 2021 puis de 4,9 % en 2022. Cette croissance devrait être de 5 % dans l'Union européenne (principal client des exportateurs français) en 2021. La France se détache par des prévisions de croissance particulièrement élevées : 6,3 % pour 2021.

### NÉANMOINS DES MENACES CONTINUENT DE PESER SUR LE COMMERCE INTERNATIONAL

Cette reprise rapide du commerce international ne doit pas faire oublier que de nombreuses menaces continuent de peser sur le commerce international.

La Banque mondiale estime que 8,5 % du transport mondial par conteneurs est bloqué dans les ports ou à proximité. C'est deux fois plus qu'en janvier 2020. Ces perturbations entraînent de fortes hausses des frais d'expédition et du prix des marchandises. Cette augmentation rapide des prix, également alimentée par

des pénuries génère de l'inflation et pourrait provoquer un durcissement des politiques monétaires, qui contraindrait les échanges.

La pénurie de biens intermédiaires nécessaires à certains secteurs d'activité pourrait avoir un impact important sur la production mondiale et les échanges internationaux. Ainsi, par exemple, la pénurie de semi-conducteurs a-t-elle de fortes implications sur la construction automobile. On observait en juin 2021 une baisse de la croissance des échanges de produits automobiles bien plus forte que pour les autres catégories de biens. Cette baisse pourrait être liée à la récente pénurie de semi-conducteurs dans l'industrie automobile.

L'OMC rappelle enfin combien la menace que fait peser la pandémie est encore très vive : l'arrivée de nouveaux variants plus contagieux et mortels et le faible accès à la vaccination dans de nombreux pays en développement pourraient ralentir la croissance mondiale, affecter la production à certains niveaux des chaînes de valeur mondiales et entraver le commerce international. L'accélération de la production et de la diffusion de vaccins est donc essentielle.

## LES EXPORTATIONS FRANÇAISES RATTRAPENT LEUR NIVEAU DE 2019 AU PREMIER SEMESTRE 2021

Après une forte chute entre janvier et mai 2020, les exportations françaises sont reparties à la hausse dès le mois de juin 2020 à un rythme soutenu. Cette progression se poursuit puisque les exportations françaises au premier semestre 2021 sont en croissance de 7 %, par rapport au second semestre 2020, et de 18 %, par rapport au premier semestre 2020. Elles retrouvent un niveau proche de celui observé en 2019 : le montant moyen des exportations mensuelles au premier semestre 2021 atteint 94 % des exportations mensuelles moyennes en 2019. Euler Hermès estimait par ailleurs, en mai, que la demande additionnelle adressée aux exportateurs français devait croître de 59 milliards d'euros en 2021 et de 47 milliards d'euros en 2022<sup>3</sup>.

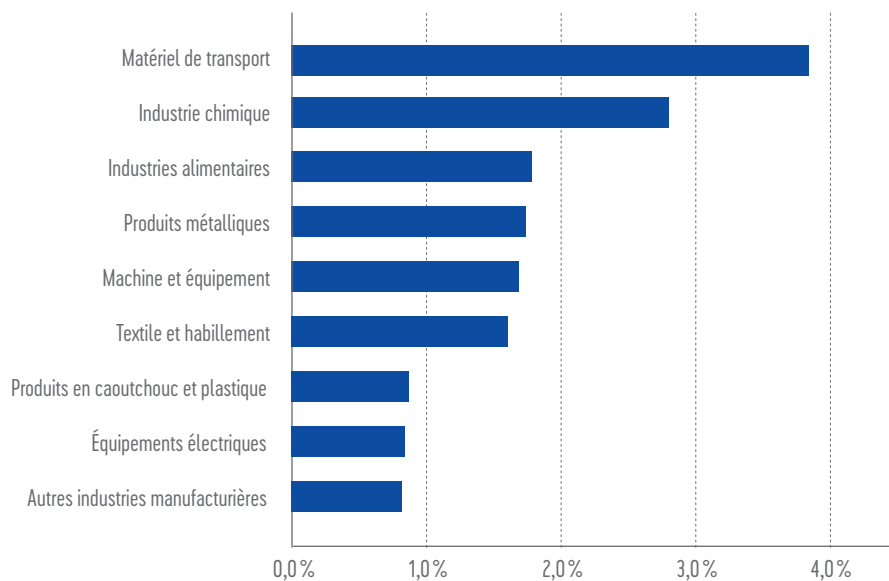
AU PREMIER SEMESTRE 2021, EXPORTATIONS MENSUELLES MOYENNES

= 94%

DES EXPORTATIONS MENSUELLES MOYENNES DE 2019

<sup>3</sup> Baromètre Export 2021, Euler Hermès, mai 2021.

**FIGURE 21 : CONTRIBUTION DES SECTEURS À LA CROISSANCE DES EXPORTATIONS ENTRE LE PREMIER SEMESTRE 2020 ET LE PREMIER SEMESTRE 2021**



Sources : Douanes françaises ; Calculs Business France.

**GRILLE DE LECTURE** : La hausse des exportations françaises sur un an au premier semestre 2021 s'établit à 18 %. 3,8 points de pourcentage de cette hausse sont issus des secteurs des matériels de transport.

## EXPORTATIONS EN HAUSSE

PAYS-BAS **+2%**

POLOGNE **+9%**

CHINE **+12%**

Bien que la quasi-totalité des secteurs présentent une hausse de leurs exportations sur un an au premier semestre 2021, la reprise des exportations françaises est hétérogène. Les principaux contributeurs à la croissance des exportations au premier semestre 2021 sont les matériels de transport, l'industrie chimique et les industries alimentaires. Les ventes de produits aéronautiques et automobiles ont été les activités les plus affectées par le ralentissement des échanges internationaux en 2020 et n'ont toujours pas retrouvé, au premier semestre 2021, leur niveau de 2019 malgré la forte croissance observée. Elles sont inférieures de 47 % pour l'aéronautique et de 14 % pour l'automobile. Les exportations de matériels de transport représentaient 24 % des exportations françaises en 2019 et cette part s'établit à 19 % pour les exportations réalisées entre juillet 2020 et juin 2021.

**Si on exclut les matériels de transport, les exportations françaises retrouvent au premier semestre 2021 leur niveau du premier semestre 2019.** En effet, de nombreux secteurs qui avaient présenté une baisse de leurs ventes en 2020 affichent sur une période de 12 mois, entre le deuxième semestre 2020 et le premier semestre 2021, un montant d'exportations proche – voire plus élevé – que celui d'avant crise. L'agroalimentaire (en baisse de 5 % en 2020), les textiles et l'habillement (- 12 %), les produits chimiques (- 9 %), les produits en plastique et caoutchouc (- 10 %), etc., ont tous retrouvé voire dépassé, entre juillet 2020 et juin 2021, leur niveau d'exportations de 2019. Les exportations de produits pharmaceutiques, qui étaient en hausse de 10 % en 2020, dépassent, elles aussi, leur niveau de 2019 sur la période étudiée.

Au premier semestre 2021, les exportations françaises sont en hausse vers toutes les grandes régions du monde par rapport à 2020. Cependant pénalisées, notamment, par les faibles livraisons aéronautiques, elles restent significativement moins élevées qu'avant-crise vers l'ensemble de ces régions. Néanmoins, à un niveau géographique plus détaillé, on observe que les exportations françaises retrouvent leur niveau de 2019 vers plusieurs marchés au premier semestre 2021 : les exportations

vers l'Italie et la Suisse correspondent à 98 % de celles observées en 2019 ; et elles sont en hausse vers les Pays-Bas (+ 2 %), la Pologne (+ 9 %) et vers la Chine (+ 12 %). Elles sont encore en retrait vers certains grands marchés de destination des produits français : l'Allemagne (- 7 %) et l'Espagne (- 10 %) conséquence de la baisse des livraisons aéronautiques ; les États-Unis (- 22 %) avec la suspension, en mars, des droits de douanes imposés par la précédente administration, une hausse des exportations de certains secteurs au deuxième trimestre 2021 ; ou encore le Royaume-Uni (- 26 %), avec une chute très forte des exportations vers ce marché en janvier 2021 à la suite de sa sortie de l'Union douanière.

**Au total, les exportations françaises vers leur principal marché de destination, l'Union européenne, ont presque retrouvé leur niveau d'avant-crise, puisque les exportations en 2021 vers ces marchés atteignent 97 % des montants exportés sur la même période en 2019.**

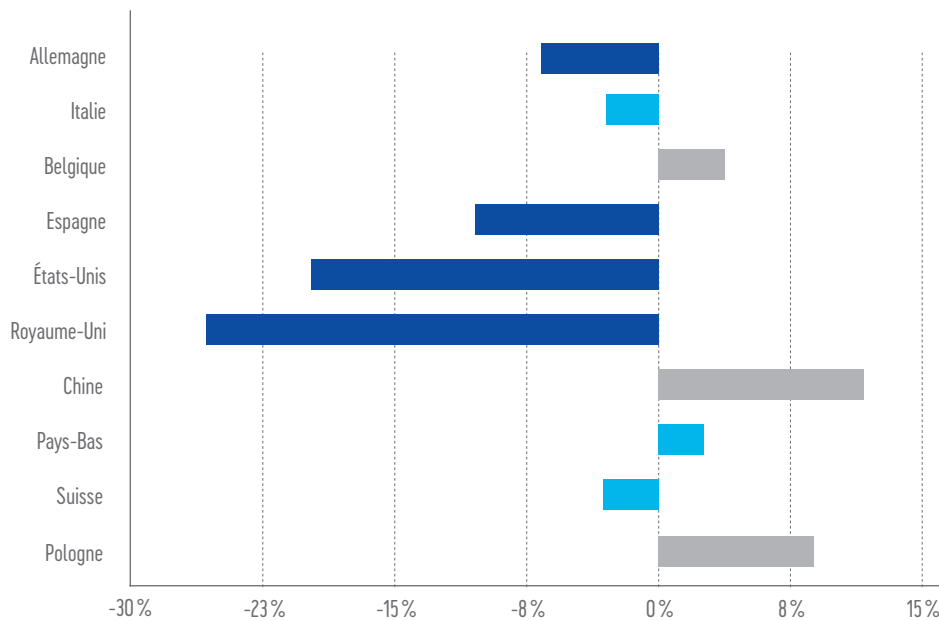
Ces bons résultats sont confirmés par les données les plus récentes, on observe en effet que **sur les trois premiers trimestres de l'année les exportations françaises retrouvent leur niveau de 2018 et correspondent à 94 % des niveaux observés en 2019 sur la même période.** Plus spécifiquement, on note que les exportations françaises hors aéronautique retrouvent leur niveau de 2019.

Peut-être signe d'un regain d'optimisme des exportateurs français et d'une bonne tenue des exportations françaises, le nombre d'opérateurs ayant exporté des biens entre le second semestre 2020 et le premier semestre 2021 s'établirait à 135 600<sup>1</sup>, un record sur les 20 dernières années.

Bien que les exportations de services, restent inférieures de 12 % à leur niveau d'avant-crise, elles progressent également en 2021 (+ 4,7 % par rapport au premier semestre 2020) et malgré les contraintes appliquées au tourisme international, elles atteignent en juin 99 % de leur niveau moyen de 2019. Si on exclut le

<sup>1</sup> La DGDDI indique que la hausse du nombre d'exportateurs sur un an pourrait être due à des évolutions réglementaires au-delà d'un possible effet la conjoncture économique. Des calculs plus précis seront menés ultérieurement.

**FIGURE 22 : ÉVOLUTION DES EXPORTATIONS VERS LES DIX PRINCIPAUX MARCHÉS DE DESTINATION DE LA FRANCE ENTRE LE PREMIER SEMESTRE 2019 ET LE PREMIER SEMESTRE 2021**



Sources : Douanes françaises ; Calculs Business France.

**GRILLE DE LECTURE** : en bleu foncé sont représentés les marchés vers lesquels les exportations françaises sont en baisse, en bleu clair les marchés vers lesquels les exportations sont stables et en gris ceux vers lesquels elles sont en hausse.

tourisme, les exportations françaises de services retrouvent les montants affichés au premier semestre 2019 (+ 0,9 %).

Les entreprises accompagnées par la Team France Export ont très majoritairement continué à exporter, malgré les contraintes liées à la crise sanitaires. Interrogées dans le cadre du baromètre de l'activité internationale des entreprises françaises réalisé entre octobre 2020 et avril 2021, elles sont près de neuf sur dix à déclarer avoir maintenu leur activité à l'international.

## LES ENTREPRISES ACCOMPAGNÉES PAR LA TEAM FRANCE EXPORT MOBILISÉES

Interrogées dans le cadre du baromètre de la Team France Export, les entreprises accompagnées révèlent avoir très majoritairement continué à exporter malgré l'impact de la crise sanitaire : en effet 9 entreprises accompagnées sur 10 déclaraient en juin 2021 avoir maintenu leur activité à l'international.

# 9/10

**ENTREPRISES SUIVIES  
PAR LA TEAM FRANCE  
EXPORT ONT MAINTENU  
LEUR ACTIVITÉ À L'EXPORT**



## LE BAROMÈTRE TEAM FRANCE EXPORT

Les Conseillers Internationaux Team France Export se mobilisent dans toute la France au côté des entreprises suivies ayant des intérêts à l'export, pour faire des points de situation, répondre à leurs besoins et leur faire bénéficier du Plan de Relance Export lancé par le Gouvernement et les mesures régionales export qui l'accompagnent.

Dans le cadre de ce suivi les Conseillers Internationaux interrogent les entreprises sur le niveau de leur activité à l'international en comparaison de la situation avant-crise. Ces entretiens ont débuté le 1<sup>er</sup> octobre 2020 et ont été réalisés auprès de 8 000 entreprises.

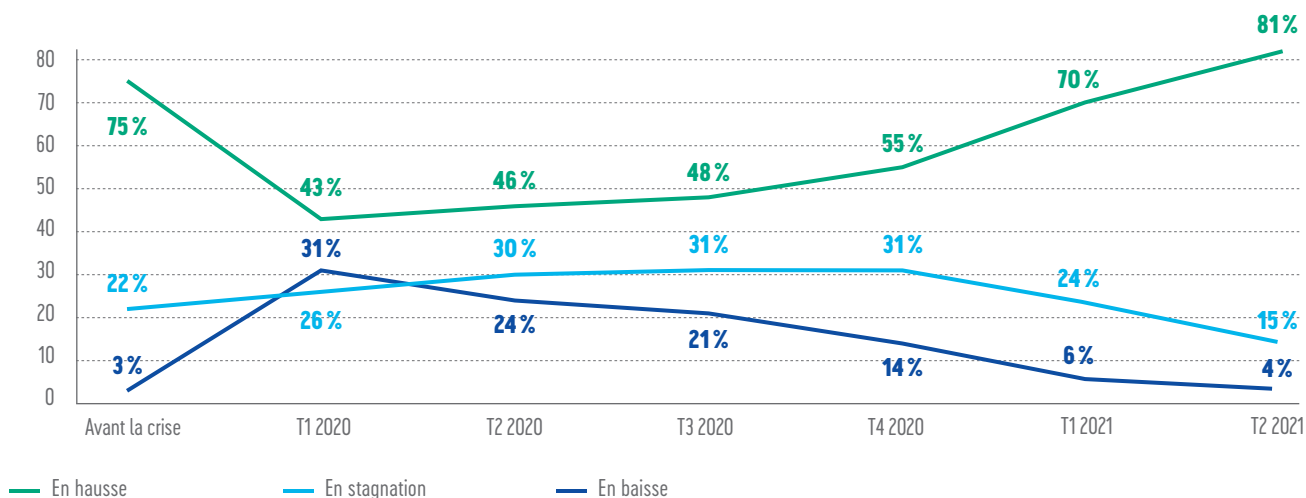
Les entreprises accompagnées par la Team France Export affichent au premier semestre 2021 un optimisme et une confiance en l'avenir très forts. Elles sont en effet 81 % à estimer que leur chiffre d'affaires à l'export va augmenter au cours des 12 prochains mois alors qu'elles étaient une sur deux à l'affirmer fin 2020<sup>1</sup>.

Ce rebond s'accompagne d'une hausse des attentes de la part de ces entreprises

vis-à-vis de la Team France Export, soulignant le rôle central qu'elle joue dans le retour à l'exportation des entreprises françaises. Elles sont ainsi 65 % à attendre de la part de la Team France Export une aide à la reprise de la prospection commerciale (38 points de plus par rapport à fin 2020) ou encore 41 % à souhaiter être informées de façon personnalisée de la situation de leur filière à l'export (17 points de plus par rapport à fin 2020).

<sup>1</sup> Baromètre d'impact T2 2021, IPSOS, Business France.

**FIGURE 23 : COMMENT VOYEZ-VOUS ÉVOLUER VOTRE ACTIVITÉ EXPORT DANS LES DOUZE PROCHAINS MOIS ?**



Source: IPSOS, Business France.

## DES OUTILS DE FINANCEMENT SUR MESURE

Le recours aux outils mis en œuvre par Bpifrance illustre également une dynamique de reprise rapide et un appétit d'export chez nos entrepreneurs !

La tendance de déploiement des différents produits de financement et d'assurance proposés par Bpifrance témoigne du fort rebond tant attendu (chiffres enregistrés au 31/10/21) :

- L'Assurance Prospection enregistre cette année encore des chiffres significatifs et révélateurs de cette dynamique avec des chiffres supérieurs de **8,3%** à ceux de l'année dernière

à la même période et un atterrissage prévisionnel fixé à **1300 dossiers** souscrits.

- Sur 2021, ce ne sont pas moins de **522 millions d'euros** contractés en Prêt contexte internationaux soit 31,5 % de plus que sur 2020.
- L'octroi de Garanties de Projet à l'International, suit une tendance identique avec plus de 120 dossiers, soit plus de 27,6 % qu'en 2020.
- De plus, en termes de financements export, l'activité est en très forte croissance avec une augmentation de 80% des engagements, passant de **217 millions d'euros** en 2020 à une prévision de **395 millions d'euros** pour 21 dossiers à fin 2021.

## REMERCIEMENTS

### **Nous remercions spécialement pour leur contribution à cette seconde édition du Bilan Export :**

Le Département des statistiques et des études du commerce extérieur de la Direction générale des douanes et droits indirects (DGDDI)

Kantar Public

IPSOS



CONTRIBUTEURS

**Directeur de publication :** Christophe Lecourtier, Directeur Général de Business France  
**Rédacteur en chef :** Manuel Marcias, Chef Économiste  
**Contributeurs :** Direction Marketing, Réseau régional de la Team France Export  
**Coordination éditoriale :** Eloïse Seckinger  
**Conception, réalisation :** EPOKA – Décembre 2021

# TEAM FRANCE

— EXPORT —



## et les partenaires



[teamfrance-export.fr](https://teamfrance-export.fr)  
#TeamFranceExport